

62

Pas-de-Calais
Mon Département



ESPACE NATUREL SENSIBLE DU DOMAINE DE BELLEVILLE ET DES ETANGS DU PETIT-SAILLY

SYNTHÈSE DU PLAN DE GESTION 2024-2033

Communes : Beuvry, Sully-Labourse



Retrouvez-nous sur les réseaux sociaux
et sur www.eden62.fr



Espace Naturel Sensible du Domaine de Bellenville et des Étangs du Petit-Sailly

> 69 hectares



LÉGENDE

- Espace Naturel Sensible du Domaine de Bellenville et des Étangs du Petit-Sailly
- Espaces Naturels Sensibles
- ☼ Réserves naturelles gérées par Eden 62
- Principales villes du Département



EDITO

Eden 62, Syndicat mixte créé par le Département du Pas-de-Calais, assure la mise en œuvre d'actions de gestion, d'aménagements, d'animations et de valorisation des **Espaces Naturels Sensibles (ENS)**.

Il intervient sur plus de **6 400 hectares**, propriété essentiellement du Département et du Conservatoire du Littoral. 10 % des ENS, dont il a la gestion, sont des propriétés communales comme c'est le cas sur une partie de l'ENS du Domaine de Bellenville et des Étangs du Petit-Sailly.

L'ENS du Domaine de Bellenville et des Étangs du Petit-Sailly constitue, avec les marais de Cambrin (RNN), Cuinchy et Festubert, un ensemble marécageux cohérent et remarquable abritant une richesse et une diversité faunistique et floristique spécifiques.

Privé jusqu'en 1985, le **Domaine de Bellenville** intègre ensuite les ENS gérés par le Syndicat mixte en 1996 par le biais d'acquisitions de certaines parcelles par le Conseil Départemental et la mise à disposition de parcelles communales de Beuvry et Sailly-Labourse. Il est rejoint en 2019 par les **Étangs du Petit-Sailly**, site connexe, également propriété communale, d'une très grande valeur écologique.

Les habitats qui se développent sur cet ENS sont des habitats à dominante humide comprenant des zones boisées, des prairies humides, des roselières, des mares, des plans d'eau ainsi qu'un grand réseau de fossés.

Pour la gestion de ces espaces naturels, Eden 62 met en place des plans de gestion qui définissent les enjeux, les objectifs à plus ou moins long terme et les moyens à mettre en œuvre pour y répondre. Il présente plusieurs étapes : l'état des lieux ou diagnostic du site, la définition des enjeux puis des objectifs et enfin un programme d'actions à réaliser pour répondre à ces objectifs.

Un premier plan de gestion de l'ENS du Domaine de Bellenville a été mis en œuvre sur la période 2010-2019 et a permis la réalisation de nombreuses opérations de gestion favorables à l'amélioration du patrimoine naturel du site mais aussi à l'information et à la sensibilisation de tous les publics.

Ce second plan de gestion intègre les Étangs du Petit-Sailly récemment acquis. Il propose également une vision un peu différente des enjeux et des objectifs du site en les projetant à une échelle plus large que sa limite administrative. Cette démarche doit permettre d'améliorer les connaissances sur les connexions et les fonctionnalités du site en augmentant notamment la prise en compte de la biodiversité dans les stratégies foncières et les projets d'aménagement du territoire. Elle permet également de renforcer les liens avec les partenaires et organismes gestionnaires du secteur sur un enjeu commun qu'est la préservation du patrimoine naturel.

LE GESTIONNAIRE

> Syndicat mixte Eden 62
Depuis sa création en 1993, le Syndicat mixte Eden 62 est l'outil du Département du Pas-de-Calais pour la gestion des Espaces Naturels Sensibles. Protéger, Aménager, Sensibiliser et Partager, sont les moteurs de son action.

LES PROPRIÉTAIRES

> Le Conseil Départemental du Pas-de-Calais : propriétaire de 45 ha
> La commune de Beuvry : propriétaire de 16 ha
> La commune de Sailly-Labourse : propriétaire de 8 ha

PARTENAIRES AYANT PARTICIPÉ À L'ÉLABORATION DU PLAN DE GESTION

- Conseil départemental du Pas-de-Calais
- Conservatoire Botanique National de Bailleul
- Conservatoire d'Espaces Naturels des Hauts-de-France
- Communauté d'agglomération Béthune Bruay Artois Lys Romane (écogardes)

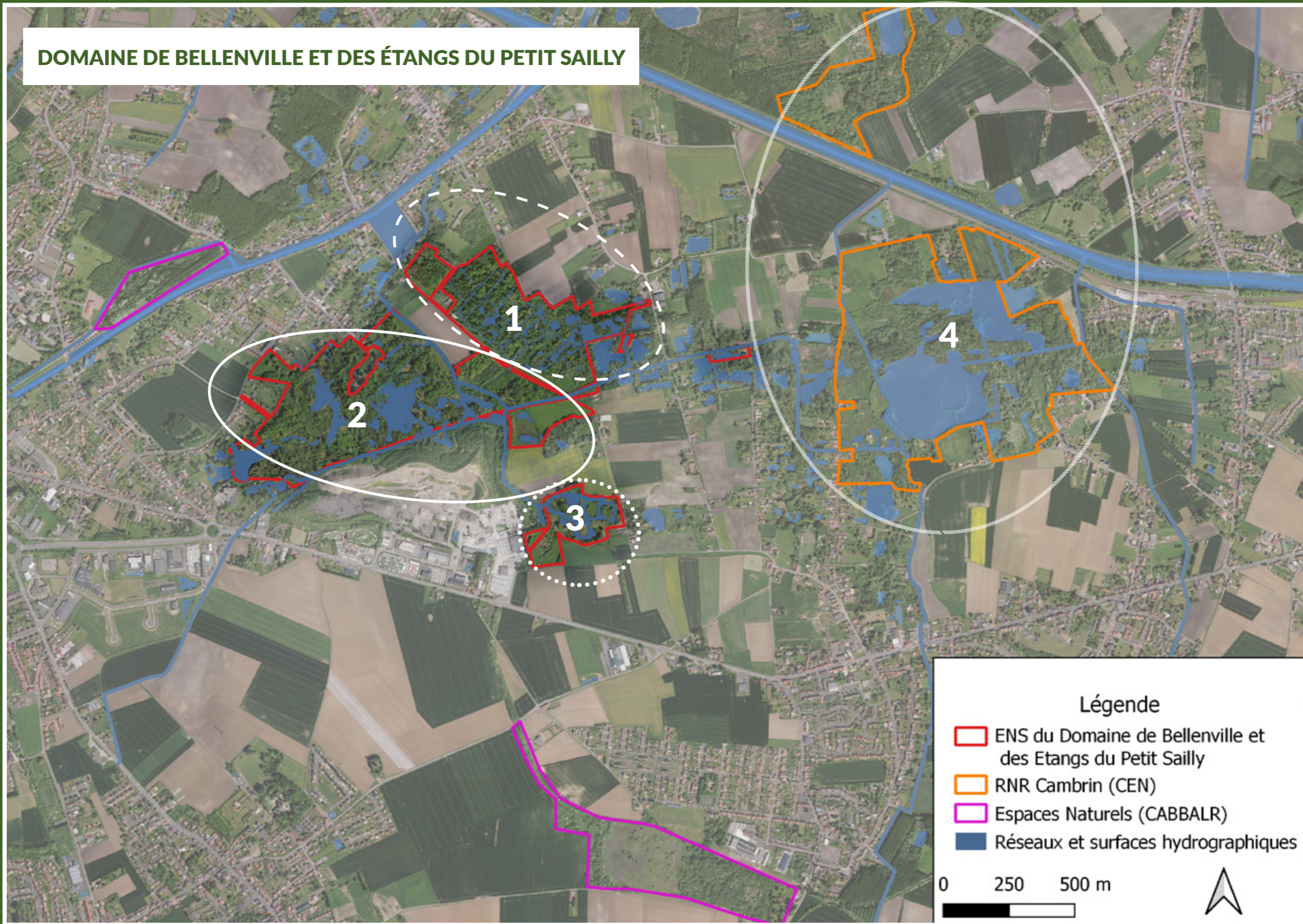


Jean-Claude LEROY,
Président du Département
du Pas-de-Calais



Emmanuelle LEVEUGLE,
Présidente du Syndicat
Mixte Eden 62

DOMAINE DE BELLENVILLE ET DES ÉTANGS DU PETIT SAILLY



Légende

- ENS du Domaine de Bellenville et des Etangs du Petit Saily
- RNR Cambrin (CEN)
- Espaces Naturels (CABBALR)
- Réseaux et surfaces hydrographiques

0 250 500 m

QUELQUES CHIFFRES...

 86 espèces d'oiseaux nicheurs	 114 espèces d'oiseaux observées	 376 espèces de plantes	 17 espèces de mammifères	 8 espèces d'amphibiens	 31 espèces d'odonates	 21 espèces de papillons de jour	 13 espèces d'orthoptères
33 espèces patrimoniales	49 espèces patrimoniales	44 espèces patrimoniales	7 espèces patrimoniales	3 espèces patrimoniales	8 espèces patrimoniales	2 espèces patrimoniales	2 espèces patrimoniales



Hottonies des marais



Cœnanthes aquatiques



Phragmite des joncs



Ophioglosse langue de serpent

1

Côté communal : « Le côté communal » est une partie de l'ENS qui se trouve au nord de la rue de Bellenville et dont les parcelles léguées par une habitante à la commune de Beuvry en 1985 ont formé les premières entités de l'espace naturel. C'est la partie la plus aménagée du site. Elle propose une boucle familiale de près d'un km, pourvu d'un platelage en bois et d'un sentier d'interprétation. On y découvre un boisement humide parcouru de fossés qui, au printemps, se couvrent d'Hottonies des marais et d'Œnanthes aquatiques, deux espèces végétales rares et menacées.

2

Côté départemental : Ces parcelles, dont les premières acquisitions départementales datent de 1986, sont situées au sud de la rue de Bellenville. Elles présentent un environnement plus sauvage que le côté communal. Ici, pour se promener sur les sentiers, les bottes sont généralement les bienvenues. Les milieux que l'on y rencontre sont essentiellement de vieux boisements humides, parsemés de mares où s'épanouissent tritons, salamandres et autres amphibiens. On y observe également de belles prairies humides, restaurées après l'exploitation d'anciennes peupleraies. Elles sont aujourd'hui entretenues par pâturage bovin et caprin pour certaines et par fauche exportatrice tardive pour d'autres. C'est également « côté départemental » que l'on trouve le grand-étang et le bras-mort, deux grands espaces d'eau libre entourés de roselières très appréciées par de nombreux oiseaux d'eau et où l'on observe très fréquemment les allées et venues du Martin pêcheur depuis l'observatoire.

3

Les Étangs du Petit-Sailly : Ces 8 ha récemment mis à la disposition de gestion par la commune de Sailly-Labourse à Eden 62 présentent de magnifiques prairies humides où se développe la majorité des espèces botaniques à enjeux de l'ENS tels que l'Œnanthe de Lachenal, l'Ophioglosse langue de serpent et le Scirpe glauque. La pêche, pratique historique sur les étangs, y est encore autorisée sur une partie avec une réglementation des pratiques. Un autre étang, entouré de roselières et intégré à une zone de quiétude séparée du reste du site par un fossé, fait le bonheur des passereaux paludicoles en période de reproduction tels que la Rousserolle effarvatte et le Phragmite des joncs.

4

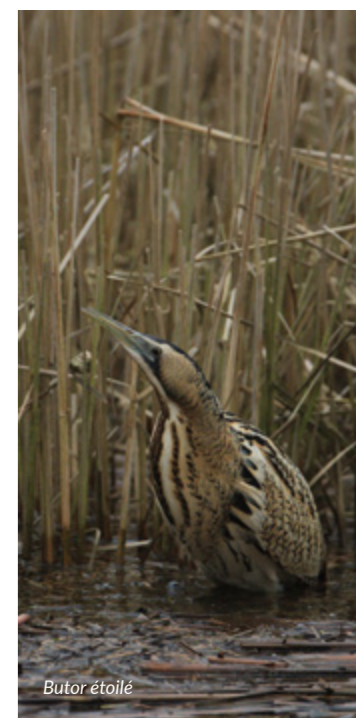
L'Espace Naturel Sensible du Domaine de Bellenville et des Étangs du Petit-Sailly communique avec la **Réserve Naturelle Régionale des Marais de Cambrin et Festubert** (gérée par le Conservatoire des Espaces Naturels des Hauts-de-France) par le biais de plusieurs corridors écologiques constitués de réseaux de haies et de zones humides entre Beuvry et Cambrin. Ainsi, des espèces emblématiques de ces deux sites, comme le Butor étoilé, transitent probablement entre ces deux cœurs de nature.



Salamandre tachetée



Triton alpestre



Butor étoilé



Les enjeux : PATRIMOINE NATUREL ET ESPÈCES

Des zones humides restaurées et fonctionnelles permettant le développement d'une faune et d'une flore sensibles et menacées

Les zones humides représentent plus de 80 % des habitats naturels du site. Elles sont très variées, allant du boisement, aux zones d'eau libre en passant par des mégaphorbiaies, des prairies et des roselières.

De nombreuses menaces pèsent sur ces habitats fragiles et de fait sur la faune et la flore qu'ils abritent. Entre les pollutions diffuses qui arrivent des cours d'eau de proximité, les assèchements, la prolifération d'espèces exotiques envahissantes ou encore la dynamique de végétation arbustive qui colonise les prairies ; ces milieux riches en biodiversité sont souvent malmenés. Une partie devra être restaurée pour redevenir fonctionnelle puis entretenue pour permettre la poursuite du développement de la faune et des végétations qui en dépendent. Leur fonctionnalité dépend également des échanges avec les autres zones humides situées à proximité, hors périmètre ENS.

Étendre la protection à ces milieux en périphérie du site permettrait de préserver et/ou restaurer les continuités écologiques et les potentialités d'habitats pour les espèces qui y sont inféodées.

▶ OBJECTIFS 2033

- Maintenir l'entretien des 22 ha de zones humides (prairies, berges des plans d'eau et mares) par fauche exportatrice et/ou pâturage extensif pour permettre d'assurer la continuité de l'expression de la biodiversité de ces milieux fragiles ;
- Préserver et contenir les surfaces en roselières du site pour favoriser les espèces d'oiseaux paludicoles ;
- Limiter voire supprimer tout contact entre les eaux polluées du fossé des agneaux et les différentes zones humides de l'ENS.

Les odonates : un groupe d'insectes indicateurs de l'évolution des marais

Avec 31 espèces de libellules recensées sur le site, le groupe des odonates représente un enjeu de conservation majeur pour l'ENS. Du fait de la présence de zones de reproduction (mares, étangs et fossés), de zones de chasse (prairies humides) ainsi que de corridors écologiques à proximité permettant leurs déplacements entre cœurs de nature, un grand nombre d'espèces de libellules utilisent le site pour leur cycle de vie dont des espèces rares et menacées en région.

▶ OBJECTIFS 2033

- Rechercher des indices d'autochtonie de certaines espèces de libellules indicatrices d'un bon état écologique des zones humides ;
- Augmenter les surfaces en milieux humides protégés à l'intérieur du site mais aussi en périphérie afin d'améliorer les conditions d'accueil et de déplacement de la biodiversité et notamment des odonates.

Des lisières étagées entretenues et des boisements en évolution libre

Plus de la moitié de la surface du site est concernée par des habitats de boisements humides. Ces milieux comprennent plusieurs séries arborées composées de chênes, de frênes et d'aulnes notamment. Il existe plusieurs autres petits boisements humides dans un périmètre assez restreint autour du site ce qui permet aux espèces inféodées à ces milieux de se déplacer.

Néanmoins, ces habitats sont amenés à disparaître progressivement au profit de l'urbanisation grandissante, il est donc important d'avoir une veille sur les projets de territoire afin de proposer des solutions pour limiter la disparition de ces habitats patrimoniaux.

Dans un département si peu boisé, ces surfaces de forêts ont toutes leur importance pour la faune et la flore qu'elles abritent.

▶ OBJECTIFS 2033

- Conserver 70 % du boisement humide en évolution libre ;
- Entretien de manière étagée les lisières intra et extra-forestières favorables au maintien de leur biodiversité spécifique.



Libellules déprimées

Des espèces exotiques envahissantes qui menacent de plus en plus la faune et la flore indigènes

Qu'elles soient animales ou végétales, de nombreuses espèces exotiques envahissantes se développent sur l'ENS menaçant les biotopes de certaines espèces indigènes. Une attention particulière devra être portée sur ces espèces et sur l'évolution de leurs populations mais également sur l'apparition de nouvelles. Pour lutter efficacement contre certaines d'entre elles, une sensibilisation auprès du public et des riverains pourrait également être menée. Une attention particulière doit également être portée sur les espaces naturels ou non à proximité qui pourraient être vecteurs de nouvelles EEE.

▶ OBJECTIFS 2033

- Une augmentation globale des connaissances scientifiques du site sur certains groupes d'espèces faunistiques, floristiques, notamment appartenant au groupe des EEE, ainsi que sur leurs habitats ;
- Un partage de connaissances avec les partenaires les EEE permettant d'identifier les échanges potentiels via corridors et cœurs de nature et d'anticiper les choix de gestion ;
- Développer l'information au public sur le patrimoine naturel du site et amener une prise de conscience sur les EEE.



Écrevisse américaine



Les enjeux : PAYSAGERS

Des anciennes peupleraies à vocation économique aux futures prairies humides à valeur écologique

Vestiges d'une utilisation historique du Domaine de Bellenville, **les peupleraies ont longtemps été les boisements prédominants du site**. De nombreux travaux d'abattage réalisés au cours du précédent plan de gestion ont permis au marais de retrouver ses habitats naturels humides et indigènes. Néanmoins, quelques vieux peupliers subsistent encore par endroit, empêchant les mégaphorbiaies et roselières de s'exprimer correctement.

Le changement climatique au cœur des préoccupations de conservation des ambiances du marais

Les conditions météorologiques particulières ou une gestion parfois peu adaptée au milieu peuvent avoir des effets négatifs sur les paysages marécageux du site. La variation des niveaux d'eau ainsi que la dynamique végétale ont une influence importante sur sa qualité paysagère à laquelle il est important de veiller.

Avec le changement climatique, des modifications de milieux et de biotopes sont attendues. Essayer d'anticiper ces modifications, de les comprendre et proposer des solutions d'adaptation font parties de l'enjeu de conservation de l'ambiance « marais » de l'ENS.

▶ OBJECTIFS 2033

- Restaurer près d'1ha de prairie humide par exploitation de peupliers pour augmenter la surface d'habitat potentiel de halte migratoire du phragmite aquatique
- Continuer de lutter contre la dynamique du peuplier du Canada

▶ OBJECTIFS 2033

- Avoir une meilleure connaissance des variations des niveaux et de la qualité de l'eau afin d'adapter au mieux les actions de gestion en faveur des espèces inféodées aux milieux humides
- Trouver des solutions techniques d'aménagement et d'accueil du public en fonction des évolutions du site face au changement climatique



Les enjeux : AMÉLIORATION DES CONNAISSANCES

Comment les chauves-souris utilisent-elles le marais ?

Le groupe des chiroptères est assez mal connu alors que les sites d'hivernage et de chasse sont importants sur l'ENS et autour, du fait de la présence de plusieurs milieux qu'ils affectionnent : boisement, lisières et prairies. Les chauves-souris sont également des espèces visées lors d'opérations d'aménagement ou de restauration de corridors écologiques. Sans ceux-ci, les échanges interspécifiques entre deux habitats affectionnés des chiroptères sont impossibles. **Afin de favoriser les déplacements de ces espèces entre les cœurs de nature, il est important de bien les connaître pour adapter les propositions de gestion ou d'entretien d'éventuels corridors existants sur le territoire de l'ENS.**

▶ OBJECTIFS 2033

- Améliorer les connaissances sur l'utilisation du site par les chiroptères (sites d'hivernage, zones de chasse...)
- Identifier les corridors écologiques fonctionnels pour ce groupe d'espèces

La faune piscicole, un groupe mal connu et dont dépend pourtant un grand nombre d'espèces du site

L'ENS du Domaine de Bellenville et des Étangs du Petit-Sailly étant un site à dominante humide, **l'un des groupes paradoxalement les moins représentés, reste le groupe des poissons.**

En effet, il n'y a encore eu aucun inventaire exhaustif des populations et de la diversité des espèces de poissons présents sur le site dans les différentes zones humides. **Pourtant, de nombreuses espèces en dépendent. Une attention particulière devra être menée sur ce groupe pendant la durée de ce plan de gestion.**

▶ OBJECTIFS 2033

- Améliorer les connaissances sur les espèces piscicoles



Brochet



Des aménagements intégrés et entretenus qui garantissent une découverte du site agréable et confortable

Depuis la mise à disposition du site par le Conseil Départemental à Eden 62, de nombreux aménagements ont été réalisés, aussi bien pour l'accueil du public que pour la conservation des milieux et des espèces. Ainsi, des platelages, chicanes, portails, barrières, clôtures sont installés. Garantir leur entretien, c'est assurer un bon fonctionnement de ces équipements qui permettent de mener à bien les missions de gestion et de découverte de l'ENS par le public.

▶ OBJECTIFS 2033

- Création de nouveaux aménagements pour améliorer la découverte du site : observatoire supplémentaire, plateforme sur la mare pédagogique...
- Une veille permanente sur le respect du site et des aménagements pour assurer le confort des usagers

Les enjeux : ACCUEIL, SENSIBILISATION DU PUBLIC

Une offre d'animation importante, diversifiée et innovante orientée vers la sensibilisation des usagers aux richesses de leur territoire

L'information et la sensibilisation des usagers sont des enjeux assez fort du plan de gestion. En effet, même si l'enquête de fréquentation a révélé qu'un certain nombre de promeneurs venaient sur site pour l'aspect nature, beaucoup ignorent ses richesses et ses raretés ainsi que la nécessité de le protéger. Cette information et cette sensibilisation peuvent être réalisées via différents supports : des animations, des panneaux d'explication à remplacer notamment, du maraudage... Elles peuvent également être développées dans un spectre plus large que l'ENS en travaillant de concert avec d'autres organismes gestionnaires à proximité, désireux de partager leurs connaissances et permettant d'allier découverte et sensibilisation du site et de ses alentours.

▶ OBJECTIFS 2033

- Une continuité du travail de sensibilisation et d'ancrage territorial de la part des animateurs nature
- De nouvelles propositions d'animation et d'événements sur un territoire plus large que l'enceinte du site afin de toucher, informer et sensibiliser publics et riverains des enjeux du territoire
- De nouvelles propositions de boucles de découverte et d'un schéma d'accueil à plus grande échelle, issus d'un travail en collaboration avec les partenaires et acteurs du territoire





Sphinx du troène

Autres enjeux

Vers une amélioration de la qualité de l'eau des zones humides

Le fossé des agneaux s'écoule au pied du terriil Vermeulen et rejoint la rivière militaire en plein cœur du site. Ses eaux et sédiments chargés en polluants sortent de leur lit lors d'épisodes météorologiques pluvieux importants, ce qui a un impact non négligeable sur la qualité d'eau du site et donc sur la biodiversité aquatique de ses milieux. **Il est nécessaire d'avoir une veille sur les zones de contact entre le fossé des agneaux et les zones humides du site afin de pouvoir proposer des actions permettant de limiter voire d'éviter la communication entre ces masses d'eau.**

▶ OBJECTIFS 2033

- Limiter voire supprimer si c'est possible tout contact entre les eaux polluées du fossé des agneaux et les différentes zones humides du site
- S'inscrire dans les projets de territoire et assurer le lien avec les collectivités locales notamment sur le sujet de l'entretien et du curage du fossé des agneaux.

Le Domaine de Bellenville et les Étangs du Petit-Sailly, cœur de nature dans un territoire à haut potentiel écologique

L'ENS est entouré par plusieurs sites naturels existants : RNR de Cambrin, cavalier de Sailly Labourse et Terriil d'Annequin par exemple. Il existe également tout un réseau de parcelles au potentiel écologique plus ou moins important dans un périmètre assez proche de l'ENS.

Une veille active sur les actions ayant un impact positif ou négatif, direct ou indirect, sur et à proximité de l'ENS devra être développée. La participation du Syndicat mixte à des réunions ou projets de territoire et de collectivités environnantes est essentielle pour se tenir informé de ces évolutions de territoire.

▶ OBJECTIFS 2033

- Une cartographie révisée des zones de préemption de la vallée de la Loïse qui correspond au diagnostic et aux enjeux développés dans ce plan de gestion
- Une augmentation des surfaces d'espaces protégés ou bénéficiant de mesures favorables à la biodiversité en connexion directe ou indirecte avec l'ENS
- Une augmentation des relations partenariales avec les acteurs du territoire autour de projet en lien avec la conservation du patrimoine naturel dans et autour de l'ENS

ÉVALUATION DU PLAN DE GESTION

Les opérations définies dans le plan de gestion seront évaluées chaque année, à mi-parcours (5 ans) et à la fin du plan de gestion, qui est de 10 ans. Cette démarche d'évaluation est importante pour comparer d'un côté, les avancées concrètes et de l'autre, les actions prévues dans le plan de gestion.

Cette évaluation repose beaucoup sur des indicateurs qui seront remplis et actualisés grâce à la réalisation de suivis scientifiques. Les compétences reconnues des agents d'Eden 62 dans le domaine naturaliste, ainsi que le travail avec des partenaires comme le Groupe Ornithologique et Naturaliste, la Fédération de pêche ou encore le Conservatoire botanique de Bailleul, permettent une vision précise de l'état de conservation des espèces et des habitats naturels.

Si certains indicateurs ne sont pas bons au fil des évaluations, des ajustements pourront être entrepris pour garantir la préservation de la biodiversité sur l'ENS.



Suivi ornithologique



Suivi orchidées

Tableau de synthèse des objectifs et des opérations de gestion de l'ENS du Domaine de Bellenville et des Etangs du Petit-Sailly

<p>I. Une restauration des zones humides vers un bon état écologique et une meilleure fonctionnalité permettant le développement d'une faune et d'une flore sensibles et menacées => Résultats attendus : - <i>Maintien de l'entretien des 22 ha de zones humides par fauche exportatrice et/ou pâturage extensif</i> - <i>Une bonne connaissance des variations des niveaux d'eau sur les 10 années du plan de gestion</i> - <i>Une augmentation des surfaces en milieux humides protégées à l'intérieur du site mais aussi en périphérie</i></p>		
<p>Enjeux - Mares, plans d'eau et fossés - Prairies humides et berges de plans d'eau - Boissements humides - Odonates - Peupleraies - Ambiance marais - Information et sensibilisation des usagers - Règlementation des usages - Entretien du site et des aménagements - Ichtyofaune - Chiroptères - Connexions du site aux autres coeurs de nature - Connexion Fossé des agneaux et zones humides du site</p>	<p>I.A. Préserver les zones de quiétude existantes de la fréquentation tout en maintenant les connexions entre elles. => Résultats attendus : - <i>limiter la création de sentiers parasites</i> - <i>Faciliter les passages de la faune sur tout le site</i> - <i>Sensibilisation et surveillance du public</i></p>	<p>Opérations planifiées TU6 - Retirer les anciennes clôtures inutilisées TE13 - Coupe de ligneux dans un objectif réglementaire PI4 - Maraudeage PO1 - Surveillance, information et sensibilisation par les gardes nature PO2 - Réaliser des opérations de police conjointe avec la police de l'environnement SA3 - AOT manifestations sportives RE2 - Evaluer l'impact des sports de nature sur la Faune et la Flore</p>
	<p>Autre facteur ● Usagers du site</p>	
	<p>I.B. Restaurer, et entretenir les prairies humides, berges et fossés par du pâturage extensif et/ou de la fauche exportatrice tardive afin d'éviter l'embranchement d'habitats patrimoniaux => Résultats attendus : - <i>améliorer et conserver les habitats patrimoniaux des prairies humides, berges des plans d'eau et fossé</i> - <i>améliorer les conditions d'accueil et de reproduction des odonates</i> - <i>améliorer les conditions d'accueil de la marouette ponctuée</i></p>	
	<p>Facteur négatif ● Dynamique végétale ● Activités industrielles (Terril, zone industrielle)</p> <p>Autre facteur ● Sécheresse et pluviométrie</p>	<p>Opérations planifiées TU1 - Coupe de ligneux pour la restauration de milieux ouverts TU2 - Restauration de lisière forestière TE1 - Entretien des milieux ouverts par pâturage TE2 - Fauche exportatrice tardive des refus de pâturage TE3 - Fauche exportatrice tardive des prairies humides, berges et fossé TE4 - Entretien des roselières TE10 - Entretien des clôtures SA2 - AOT pâturage/fauche SE1 - Suivi des odonates SE2 - Suivi des espèces végétales à enjeu A et B SE3 - Suivi spécifique de la marouette ponctuée SE5 - Suivi des populations d'oiseaux nicheuses par points d'écoute SE9 - Suivi des populations d'amphibien SE18 - Réaliser une évaluation de gestion des habitats et de la flore par le Conservatoire Botanique de Baillieux SE21 - Suivi du Castor</p>
	<p>I.C. Maintien des surfaces en eaux avec une surveillance de la qualité et des niveaux d'eau => Résultats attendus : - <i>Maintien de 15% du site en eau libre</i> - <i>Connaitre les variations des niveaux et de qualité de l'eau dans le temps</i> - <i>Maintien en bon état écologique des mares intra-forestières</i></p>	
	<p>Facteurs négatifs ● Espèces exotiques envahissantes ● Activités agricoles et industrielles ● Urbanisation périphérique ● Activités de pêche ● Activités cynégétiques périphériques</p> <p>Autre facteur ● Sécheresse et pluviométrie</p>	<p>Opérations planifiées TE3 - Fauche exportatrice tardive des prairies humides, berges et fossé TE4 - Entretien des roselières TE6 - Enlèvement régulier des embâcles sur la rivière militaire et ses connexions TE7 - Evacuation des chablis dans certaines mares intra-forestières SE4 - Suivi décadaire SE7 - Suivi des niveaux d'eau SE8 - Inventaire piscicole SE9 - Suivi des populations d'amphibien SE17 - Etude qualité d'eau SE21 - Suivi du Castor</p>
	<p>I.D. Augmenter la surface de protection des milieux humides en périphérie de l'ENS en favorisant les échanges entre gestionnaires et propriétaires de parcelles présentant ce biotope. => Résultats attendus : - <i>Une augmentation des surfaces d'habitats humides protégés d'environ 5%</i> - <i>Une augmentation de la préservation des corridors écologiques entre les coeurs de nature existants.</i> - <i>Une harmonisation des actions de conservations des milieux humides avec les partenaires gestionnaires et acteurs du territoire</i></p>	
	<p>Facteur négatif ● Développement économique du territoire</p> <p>Facteur positif ● Existence de ce biotope sur la périphérie du site</p> <p>Autre facteur ● Intérêt des propriétaires et gestionnaires dans la mise en commun de ce travail de conservation ● Document d'urbanisme</p>	<p>Opérations planifiées SA1 - Réaliser régulièrement des réunions d'information avec les partenaires (communes, interco, asso...) SA4 - Suivi des DIA SA5 - S'intégrer dans les projets d'aménagement du territoire</p>
	<p>I.E. Maintien des surfaces de boissements humides et maintien des lisières forestières stratifiées => Résultats attendus : - <i>Conserver 70% du site en boisement humide</i> - <i>Conservation des lisières extra-forestières</i></p>	
	<p>Facteurs négatifs ● Maladie des arbres ● Variations météorologiques importantes ● Insectes xylophages</p>	<p>Opérations planifiées TU3 - Non intervention sur 70% du boisement humide TE5 - Entretien de l'ourlet arbustif des lisières extra-forestières SE5 - Suivi des populations d'oiseaux nicheuses par points d'écoute SE9 - Suivi des populations d'amphibien SE10 - Suivi de la colonie de Héron cendré</p>
	<p>I.F. Préserver et contenir les surfaces en roselières du site pour favoriser les espèces d'oiseaux paludicoles => Résultats attendus : - <i>Conserver la roselière entre le Grand-Etang et le Bras-mort</i> - <i>Contenir les surfaces en roselière des Etangs du Petit-Sailly</i></p>	
	<p>Facteur négatif ● Dynamique arbustive</p> <p>Autre facteur ● Niveaux d'eau</p>	<p>Opérations planifiées TU1 - Coupe de ligneux pour la restauration de milieux ouverts TE4 - Entretien des roselières SE5 - Suivi des populations d'oiseaux nicheuses par points d'écoute SE6 - Suivi spécifique du Butor étoilé SE7 - Suivi des niveaux d'eau SE11 - Suivi par drone de l'évolution des milieux SE19 - Suivi de la qualité des roselières</p>
	<p>I.G. Continuer de lutter contre la dynamique du peupliers du Canada => Résultats attendus : - <i>Une diminution de la population de peupliers du Canada du site</i> - <i>Un meilleur développement des prairies humides du site</i></p>	
	<p>Facteurs négatifs ● Dynamique de repousse des peupliers ● accès compliqué</p>	<p>Opérations planifiées TE9 - Coupe et débroussaillage des espèces envahissantes SE12 - Suivi de l'évolution des EEE</p>
	<p>I.H. Limiter voir supprimer tout contact entre les eaux polluées du fossé des agneaux et les différentes zones humides de l'ENS => Résultat attendu : - <i>Une diminution des zones de contact entre le fossé des agneaux et les différentes zones humides du site</i></p>	
	<p>Facteur négatif ● Accessibilité</p> <p>Autres facteurs ● Propriété des berges et des parcelles à proximité ● Acteurs et projets du territoire</p>	<p>Opérations planifiées TU7 - Trouver et mettre en place des solutions techniques à la mise en sécurité des zones humides du site des pollutions du fossé des agneaux SE17 - Etude qualité d'eau</p>

<p>II. Des connaissances scientifiques améliorées sur certains groupes afin de mieux anticiper et affiner les choix de gestion du site => Résultats attendus : - <i>Une augmentation globale des connaissances scientifiques du site sur certains groupes d'espèces faunistiques, floristiques et sur leurs habitats.</i> - <i>Une utilisation de ces connaissances pour une meilleure prise en compte des enjeux de conservation à l'échelle du site et dans un périmètre de proximité.</i> - <i>Un partage de connaissances avec les partenaires sur ces groupes encore méconnu permettant d'identifier les échanges potentiels via corridors et coeurs de nature.</i></p>		
<p>Enjeux - Odonates - Espèces exotiques envahissantes - Ichtyofaune - Chiroptères - Connexions du site aux autres coeurs de nature</p>	<p>II.A. Améliorer les connaissances générales faune, flore et habitats sur les Etangs de Bouvignies => Résultats attendus - <i>Réaliser un inventaire faune/flore de la zone d'étude</i> - <i>Améliorer la visibilité sur le plan d'eau</i></p>	
	<p>Facteur négatif ● Accessibilité</p>	<p>Opérations planifiées SE14 - Inventaire ponctuel Faune/Flore</p>
	<p>II.B. Améliorer les connaissances sur l'utilisation du site par les chiroptères => Résultats attendus - <i>Une augmentation des connaissances sur l'hivernage des chauves-souris dans l'ancienne hutte</i> - <i>Connaitre l'utilisation du site par les chauves-souris en été : zone de nourrissage, zone de déplacement...</i></p>	
	<p>Autres facteurs ● Compétences naturalistes ● Conditions météorologiques ● Dynamique végétale</p>	<p>Opérations planifiées SE15 - Suivi des gîtes d'hivernage des chauve-souris SE16 - Inventaire chiro été</p>
	<p>II.C. Améliorer le partage de connaissances scientifiques sur certains groupes d'espèces visés avec les partenaires => Résultats attendus - <i>Réaliser un partage de connaissances scientifiques réguliers sur certains groupes d'espèces avec les partenaires</i> - <i>Identifier les corridors écologiques fonctionnels</i></p>	
	<p>Autre facteur ● Intérêt des acteurs et des partenaires</p>	<p>Opérations planifiées SA1 - Réaliser régulièrement des réunions d'information avec les partenaires (communes, interco, asso...) SA5 - S'intégrer dans les projets d'aménagement du territoire SA6 - Travailler sur une mutualisation des moyens techniques et des compétences scientifiques avec les acteurs du territoire SA7 - Analyse de la base de données d'Eden62 et recherches bibliographiques pour le renseignement d'indicateurs</p>
	<p>II.D. Améliorer les connaissances sur les espèces exotiques envahissantes faunistiques et floristiques => Résultat attendu - <i>Réaliser une liste des espèces exotiques envahissantes présentes sur le site</i></p>	
	<p>Facteurs négatifs ● Transport et activités anthropiques ● Transport et activités animales</p> <p>Autre facteur ● Compétence en botanique</p>	<p>Opérations planifiées SE12 - Suivi de l'évolution des EEE</p>
	<p>II.E. Améliorer les connaissances sur les espèces piscicoles => Résultat attendu - <i>Réaliser une liste d'espèces piscicoles</i></p>	
	<p>Facteur négatif ● Moyens matériels</p> <p>Autre facteur ● Partenariat avec la fédération de pêche</p>	<p>Opérations planifiées SE8 - Inventaire piscicole</p>
	<p>II.F. Rechercher les indices de reproduction des espèces d'odonates à enjeu => Résultat attendu - <i>Identifier la reproduction des espèces de libellules présentes sur le site</i></p>	
	<p>Facteur négatif ● Niveaux d'eau</p> <p>Autres facteurs ● Compétences naturalistes ● Dynamique végétale des berges</p>	<p>Opérations planifiées SE1 - Suivi des odonates SE13 - Détermination de l'autochtonie des espèces de libellules</p>



III. Maintenir, conforter et étendre si possible le schéma d'accueil et d'information du public sur et hors ENS => Résultats attendus : - Un schéma d'accueil clair, bien identifié et entretenu - De nouvelles propositions de baucles de découvertes à plus grande échelle, issues d'un travail en collaboration avec les partenaires et acteurs du territoire - De nouvelles propositions d'animation et d'événements sur un ensemble plus large que l'enceinte du site afin de toucher, d'informer et de sensibiliser le public et les riverains sur les enjeux de leur territoire		
Enjeux - Prairies humides et berges de plans d'eau - Oiseaux migrateurs et hivernants - Oiseaux nicheurs - Prairies de fauche et prairie pâturées - Respect des unités paysagères - Intégration des aménagements et de la signalétique - Information des usagers sur les sites - Réglementation	III.A. Veiller au respect du site et des aménagements => Résultat attendu : - Une surveillance, un nettoyage et un entretien du site régulier afin d'éviter les dégradations des aménagements	Opérations planifiées TE11 - Coupe de ligneux dans un objectif de mise en sécurité TE12 - Entretien des sentiers (tondes des abords et ramassage des déchets) TE14 - Fermeture des sentiers parasites PO1 - Surveillance, information et sensibilisation par les gardes nature PO2 - Réaliser des opérations de police conjointe avec la police de l'environnement
	Facteur négatif ● Dégradation par le public	
III.B. Créer des panneaux d'information à destination du public dans l'observatoire du Grand-Etang => Résultat attendu : - Créer et installer des panneaux d'information sur la faune et la flore des zones humides dans l'observatoire.		
	Facteur négatif ● Dégradation par le public	Opérations planifiées PI1 - Création d'un panneau d'identification des espèces d'oiseaux de l'observatoire
III. C. Permettre la valorisation de la mare pédagogique de l'observatoire au public lors d'animations => Résultat attendu : - Créer et installer une plateforme sur la mare pédagogique de l'observatoire de manière à favoriser l'animation et la valorisation de sa biodiversité aquatique		
	Aucun facteur d'influence	Opérations planifiées TU8 - Créer et installer une plateforme d'accueil du public sur la mare pédagogique SE20 - Enquête de satisfaction auprès des usagers du site
III. D. Maintien des panneaux d'information sur la faune et la flore côté communal => Résultat attendu : - Conserver le bon état des panneaux d'information sur le site		
	Facteurs négatifs ● Dégradation par le public ● Dégradation végétale (mousse)	Opérations planifiées TE9 - Entretien et restauration des aménagements d'accueil du public SE20 - Enquête de satisfaction auprès des usagers du site
III. E. Augmenter le nombre de points de vue sur les plans d'eau existants => Résultat attendu : - Rechercher un point de vue supplémentaire à aménager sur un des plans d'eau du site		
	Facteur négatif ● Dérangement de oiseaux d'eau	Opérations planifiées TU4 - Création d'un point de vue sur le Grand-Etang
III. F. Développer l'information au public sur le patrimoine naturel et sa conservation en collaboration avec les partenaires et les acteurs du territoire => Résultat attendu : - Développer et proposer des animations et les projets écoles sur et en dehors du site		
	Autre facteur ● Intérêt des acteurs du territoire du travail en partenariat	Opérations planifiées PI2 - Réaliser des animations grand public PI3 - Développer les projets écoles sur le site PI6 - Développer des animations en partenariat avec les acteurs du territoire permettant d'élargir la découverte de ses espaces naturels et de leur conservation PI7 - Réalisation de chantier nature
III. G. Travailler avec les partenaires et acteur du territoire sur un nouveau schéma d'accueil intégrant des espaces naturels et corridors => Résultat attendu : - Une proposition d'un nouveau schéma d'accueil à une échelle plus large que l'ENS, concerté avec les acteurs du territoire et permettant la découverte de différents milieux et espaces naturels de proximité		
	Autres facteurs ● Budget et financement ● Opportunité d'acquisition ou de mise à disposition ● Projet de territoire	Opérations planifiées PI5 - Proposer un nouveau schéma d'accueil du public intégrant les espaces naturels à proximité de l'ENS PI6 - Développer des animations en partenariat avec les acteurs du territoire permettant d'élargir la découverte de ses espaces naturels et de leur conservation SA1 - Réaliser régulièrement des réunions d'information avec les partenaires (communes, interco, asso...) SA4 - Suivi des DIA SA5 - S'intégrer dans les projets d'aménagement du territoire SA6 - Travailler sur une mutualisation des moyens techniques et des compétences scientifiques avec les acteurs du territoire



IV. Améliorer la fonctionnalité du site dans un réseau de coeurs de nature et de corridors écologiques identifiés => Résultats attendus : - Une augmentation des surfaces d'espaces protégés ou bénéficiant de mesures favorables à la biodiversité en connexion direct ou indirect avec l'ENS - Une augmentation des relations partenariales avec les acteurs du territoire autour de projet en lien avec la conservation du patrimoine naturel - Une révision de la zone de préemption de la vallée de la Loise prenant en compte le diagnostic et les enjeux développer dans ce plan de gestion		
Enjeux -Mares, plans d'eau et fossés -Prairies humides et berges de plans d'eau -Boisements humides -Espèces exotiques envahissantes -Ambiance marais -Information et sensibilisation des usagers -Ichtyofaune -Chiroptères -Connexions du site aux autres coeurs de nature -Connexion Fossé des agneaux et zones humides du site	IV. A. Continuer l'extension de l'ENS par de nouvelles acquisitions ou mises à disposition foncières => Résultat attendu : - Augmenter d'au moins 10 % la surface de l'ENS	Facteur positif ● Périimètre de la zone de préemption Opérations planifiées SA4 - Suivi des DIA
	Facteurs négatifs ● Pression agricole ● Pression urbaine Autre facteur ● Opportunités d'acquisition foncière	
IV. B. Proposer une cartographie révisée des zones de préemptions => Résultat attendu : - Une cartographie révisée des zones de préemption de la vallée de la Loise qui correspond au diagnostic et aux enjeux actuels du territoire		
	Aucun facteur d'influence	Opérations planifiées SA8 - Proposer une cartographie révisée de la ZP de la Vallée de la Loise
IV. C. Assurer le lien avec les collectivités locales => Résultat attendu : - Des réunions d'information et de présentation des bilans d'activités réalisées annuellement notamment avec les différents partenaires (communes, CABBALR, CEN)		
	Autre facteur ● Relations partenariales	Opérations planifiées SA1 - Réaliser régulièrement des réunions d'information avec les partenaires (communes, interco, asso...)
IV. D. S'inscrire dans les projets d'aménagement du territoire => Résultat attendu : - Une sollicitation régulières de la part des partenaires dans les réunions de projets d'aménagement du territoire qui touchent de près ou de loin l'ENS		
	Autre facteur ● Relations partenariales	Opérations planifiées SA1 - Réaliser régulièrement des réunions d'information avec les partenaires (communes, interco, asso...)
IV. E. Travailler avec les partenaires sur des zones tampons autour de l'ENS (négociation agricole...) => Résultat attendu : - Un dialogue ouvert sur une évolution des pratiques agricoles vers des pratiques plus respectueuses de l'environnement avec les agriculteurs dont les parcelles de champs sont contiguës à l'ENS		
	Facteur négatif ● Pression agricole Autre facteur ● Médiation agricole (chambre d'agriculture)	Opérations planifiées SA1 - Réaliser régulièrement des réunions d'information avec les partenaires (communes, interco, asso...) SA2 - AOT pâturage/fauche SA5 - S'intégrer dans les projets d'aménagement du territoire
IV. F. Lancer la réflexion sur une mutualisation des données et des moyens avec les partenaires gestionnaires du territoire (CEN/CABBALR) => Résultat attendu : - Des actions de gestion ou de suivis réalisées annuellement et de manière mutualisée avec les acteurs gestionnaires des autres espaces protégés du secteur		
	Autres facteurs ● Relations partenariales ● Moyens et compétences à mutualiser	Opérations planifiées SA1 - Réaliser régulièrement des réunions d'information avec les partenaires (communes, interco, asso...) SA6 - Travailler sur une mutualisation des moyens techniques et des compétences scientifiques avec les acteurs du territoire
V. Restaurer et maintenir en bon état les équipements et les aménagements d'accueil du public => Résultats attendus : - Des entrées de site réaménagées puis maintenu en bon état - Un platelage rénové pour partie de façon à permettre la circulation des usagers au sec sur la partie communale. - Des boucles de découvertes du site entièrement hors d'eau toute l'année. - Des enclos en bon état de manière à permettre une bonne gestion du site par pâturage et empêcher la création de sentiers parasites		
Enjeux -Ambiance marais -Entretien du site et des aménagements	V.A. Réaménager certaines entrées secondaires et maintenir les autres en bon état => Résultats attendus : - Une chicane restaurée côté «Ferme Letombe» - Le sentier mis hors d'eau côté«Ferme Letombe» - Les chicanes du parking côté communal restaurée	
	Facteur négatif ● Arrivée d'eau (fossé et mare à proximité)	Opérations planifiées TU14 - Démontage de la trappe TE14 - Entretien des équipements liés aux suivis par bagueage PI6 - Développer le partenariat avec des associations et organismes (historiques, scientifiques) PI7 - Maintien du stage de qualification au permis bagueage au sein de la station PI8 - Maintien de la formation des bénévoles aux techniques de bagueages PI9 - Communication autour des activités de bagueage SA7 - Coordination des opérations de bagueage au sein d'Eden62 SE29 - Analyses statistiques des données de bagueage
V.B. Maintenir en bon état les réseaux de clôtures des enclos et retirer les anciennes portions inutiles => Résultats attendus : - un bon état du réseau de clôtures des enclos permettant la mise en pâturage des prairies humides - retrait de clôtures inutiles sur le site		
	Facteurs négatifs ● Cheptels dans les enclos ● Promeneurs (chemins parasites) Autre facteur ●Gros gibiers	Opérations planifiées SE4 - Suivi des odonates SE34 - Compléter les inventaires faunistiques et floristiques du site
V.C. Maintenir la sécurité des usagers par l'entretien des haies en bordure de voirie et de parcelles privées => Résultat attendu : - Un réseau de haies entretenue de façon régulière afin de limiter voir d'éviter les incidents avec les riverains ou les usagers de la route		
	Facteur négatif ● Maladie des arbres Autre facteur ● Dynamique végétale	Opérations planifiées TE11 - Coupe de ligneux dans un objectif de mise en sécurité TE13 - Coupe de ligneux dans un objectif réglementaire
V.D. Restaurer une partie du platelage côté communal et les différents aménagements de passages de fossés => Résultats attendus : - des portions de platelage et des pontons remis à neuf - un réaménagement de certaines anciennes portions de platelage en mélange terre-pierre		
	Facteur négatif ● coût et disponibilité des matériaux Autre facteur ● Evènements climatiques	Opération planifiée TU5 - Réaménagement du sentier côté communal TE9 - Entretien et restauration des aménagements d'accueil du public
V.E. Trouver une solution intégrée pour mettre hors d'eau certaines portions de sentiers côté départementale => Résultat attendu : - Emprunter les sentiers «côté départemental» praticable toute l'année et de façon sécurisée		
	Facteurs négatifs ● Niveau d'eau ● Fréquentation Autre facteur ● Intégration paysagère	Opération planifiée RE1 - Recherche d'une solution pour mettre les sentiers hors d'eau côté départemental

62

Pas-de-Calais
Mon Département

Eden 62
Pas-de-Calais

ESPACE NATUREL SENSIBLE DU DOMAINE DE BELLEVILLE ET DES ETANGS DU PETIT SAILLY SYNTHÈSE DU PLAN DE GESTION 2024-2033

Communes : Beuvry, Sailly-Labourse



PERSONNES RÉFÉRENTES À EDEN 62 :

- Charlotte DEBRABANT chargée de mission secteur Calaisis et Béthunois
- Jérémy LESAGE, chef de secteur
- Christophe TURPIN, chargé de mission éducation à l'environnement
- Vincent DUMONT, animateur nature référent du site
- Céline VIDAL, chargée de mission communication

Eden 62

2 rue Claude - BP 113
62240 DESVRES
tél : 03.21.32.13.74



Beuvry
Ville Nature