

62

Pas-de-Calais  
*Mon Département*

Eden 62  
Pas-de-Calais

# ACTIVITÉS PÉDAGOGIQUES

## PROGRAMME 2025

> *La Grange nature  
à Clairmarais*

> *La Maison du  
Bois de Marœuil*

> *Sur nos Espaces  
Naturels Sensibles*

  
ACADÉMIE  
DE LILLE  
*Liberté  
Égalité  
Fraternité*

Retrouvez-nous sur le

   et sur [www.eden62.fr](http://www.eden62.fr)



# édito

De nombreuses études attestent d'une perte globale de la biodiversité. Les espaces naturels sont autant des réservoirs pour de nombreuses espèces vivantes que des lieux d'apprentissage uniques pour vos élèves.

Depuis plus de 30 ans, notre volonté est d'offrir à tous une découverte sensible de cette nature proche, afin que chacun puisse se l'approprier, pour mieux la connaître et ainsi mieux la protéger.



C'est avec plaisir que je vous présente notre nouveau catalogue d'activités pédagogiques 2025 élaboré en partenariat avec l'Éducation nationale.

Nous attachons beaucoup d'importance à maintenir le lien avec les apprentissages que vous travaillez en classe. C'est la raison pour laquelle nos animations proposées aux scolaires sont certifiées par les équipes de l'Éducation nationale. Participer à nos animations c'est former le citoyen demain conscient de l'importance de la Nature au quotidien.

Pour réserver ou pour plus de renseignements, je vous invite à contacter nos équipes.

En espérant vous compter parmi nos visiteurs.

**Emmanuelle LEVEUGLE,**  
*Présidente d'Eden 62*

## Sommaire

<b>Le Syndicat mixte Eden 62</b>	p 3
<b>La Grange nature - Tarifs animations groupes</b>	p 4
• Les animations (scolaires, IME, centres de loisirs)	p 5 à 8
• Nouvelle exposition « La biodiversité protégée, l'humanité préservée »	p 9
• Les animations en partenariat	p 10-11
<b>La Maison du Bois de Marœuil - Tarifs animations groupes</b>	p 12
• Les animations (scolaires, IME, centres de loisirs)	p 13 - 14
• Les animations en partenariat	p 15
• Les Espaces Naturels du Pas-de-Calais - autres prestations	p 16 - 17
• Les dossiers pédagogiques téléchargeables	p 18
• Carte des Espaces Naturels Départementaux	p 19



## PROTÉGER & VALORISER LA BIODIVERSITÉ DU DÉPARTEMENT

La protection de l'environnement et la gestion des espaces naturels sont au cœur de nos missions. Le département du Pas-de-Calais recèle une faune et une flore exceptionnelles...



## SENSIBILISER LA POPULATION À NOTRE PATRIMOINE NATUREL

Dans le Pas-de-Calais et au-delà, Eden 62 mène de nombreuses actions de sensibilisation à l'environnement qui s'adressent à tous types de publics. Sensibiliser le public d'aujourd'hui aux enjeux environnementaux de demain, voilà notre participation à ce grand défi !



## AMÉNAGER NOS SITES POUR LES RENDRE ACCESSIBLES

Les espaces naturels sont aménagés et ouverts au public dans une approche de développement durable. Les équipements d'accueil du public sont réalisés en régie par notre équipe. Ces chantiers nous permettent d'encadrer du personnel en insertion qui, par ce biais, retrouve la possibilité de se former à d'autres métiers.

# La Grange nature

la Maison nature du Département

Située au coeur du marais Audomarois, la Grange nature est un espace unique dédié aux richesses naturelles du département du Pas-de-Calais. À deux pas de la Réserve Naturelle Nationale des Étangs du Romelaëre et de la forêt de Rihoult-Clairmarais, des sorties pédagogiques, destinées aux groupes scolaires, permettent aux plus grands comme aux plus petits de découvrir et de comprendre leur environnement proche.



## Infos utiles avant votre animation

- Modalités de réservation ▶ de préférence 3 semaines à l'avance,
- Règlement ▶ pas d'arrhes à verser, facturation après la visite.
- En accès libre ▶ **préau, toilettes et zone de pique-nique pour tous les publics.**
- Recommandations ▶ il est nécessaire de porter de bonnes chaussures et, selon la météo, des vêtements adéquats.

En plus de votre animation, n'hésitez pas à découvrir, en accès libre, notre exposition...

Rendez-vous page 9

## Tarifs pour les groupes

• Pour les groupes	15 pers.	30 pers.	60 pers.
Basse saison	71,50 €	99 €	176 €
Haute saison	93,50 €	143 €	242 €

J	F	M	A	M	J	J	A	S	O	N	D

## Jours et horaires d'ouverture

### OUVERTURE

DU 1<sup>er</sup> Avril AU 31 OCTOBRE

### HORAIRE D'OUVERTURE

- Semaine 10h-12h et 14h-17h30
- Samedi après midi : 14h-18h
- Dimanche après midi : 14h-18h

\* Ouverture exceptionnelle le lundi de Pâques, le 8 Mai, le jeudi de l'Ascension et le lundi de Pentecôte

La Grange nature - rue du Romelaëre - 62500 CLAIRMARAIS  
Tél. 03 21 38 52 95 - Fax. 03 21 98 29 13 - Courriel : grange-nature@eden62.fr

# ANIMATIONS NATURE

réservées aux groupes  
(scolaires, IME, centres de loisirs)

- de mi-mars à mi-novembre -

## Animations - Cycle 1

<ul style="list-style-type: none"><li>• Réserve Naturelle Nationale des étangs du Romelaëre</li></ul> <p>« Trrout la poule d'eau » - durée 1h30 Trrout... quel est donc ce drôle de cri ? Un oiseau noir au bec rouge et jaune, des pattes fines... Il patauge et semble courir sur l'eau pour se réfugier dans les roseaux. Mais oui bien sûr, c'est Trrout la poule d'eau !</p>	<ul style="list-style-type: none"><li>• Liens avec le programme</li></ul> <ul style="list-style-type: none"><li>▶ Explorer le monde<ul style="list-style-type: none"><li>- mieux se situer dans l'espace et dans le temps,</li><li>- apprendre à distinguer le vivant du non-vivant.</li></ul></li><li>▶ Développer l'habileté motrice et l'équilibre</li></ul>
<p>« Le voyage d'Eole » - durée 1h30 Eole est un grand voyageur. Il se déplace vite comme l'éclair pour aller à la rencontre des animaux volants du marais. Il découvre comment ils se déplacent et quel est le secret de cette faune des airs pour voler. Eole aime aussi jouer avec les graines qu'ils découvrent dans la nature.</p>	<ul style="list-style-type: none"><li>▶ Découvrir le monde vivant<ul style="list-style-type: none"><li>- regrouper des animaux en fonction de leurs caractéristiques,</li><li>- développer ses aptitudes auditives,</li><li>- découvrir le milieu marais.</li></ul></li><li>▶ Utiliser, fabriquer, manipuler des objets<ul style="list-style-type: none"><li>- utiliser des instruments et objets variés.</li></ul></li></ul>
<ul style="list-style-type: none"><li>• Forêt de Rihoult-Clairmarais</li></ul> <p>« Casse-noisette, l'acrobate roux » - durée 1h30 Les enfants vont vivre une expérience dans le milieu de vie de Casse-noisette. Ils ne seront pas certains de le voir mais, ils comprendront rapidement que sa vie dans la nature n'est pas si simple. À la rencontre de son territoire, les enfants découvriront ce qu'il mange, où il dort et comment il se déplace.</p>	<ul style="list-style-type: none"><li>▶ Découvrir le monde du vivant<ul style="list-style-type: none"><li>- connaître les besoins essentiels de l'écureuil,</li><li>- regrouper des animaux en fonction de leurs caractéristiques.</li></ul></li><li>▶ Utiliser, fabriquer, manipuler des objets<ul style="list-style-type: none"><li>- utilisation d'instrument optique.</li></ul></li></ul>
<p>Le monde mystérieux de Sylvain - durée 1h30 Au travers d'un conte, les enfants sont amenés à découvrir le monde étrange et fantastique de la forêt...</p>	<ul style="list-style-type: none"><li>▶ Découvrir le monde du vivant<ul style="list-style-type: none"><li>- identifier, observer les caractéristiques morphologiques et physiques de quelques espèces,</li><li>- utiliser les sens pour reconnaître ces espèces,</li><li>- différencier le vivant du non-vivant.</li></ul></li></ul>

## Animations - Cycle 2

<ul style="list-style-type: none"><li>• Réserve Naturelle Nationale des étangs du Romelaëre</li></ul> <p>« Le voyage de flic, flac, floc, les gouttes d'eau » - durée 2h Flic, flac, floc, les gouttes d'eau se transforment pour aller à la rencontre des enfants. Ils partiront à la découverte des habitants de la mare et peut-être auront-ils l'occasion d'y apercevoir Marie Groëtte ?</p>	<ul style="list-style-type: none"><li>• Liens avec le programme</li></ul> <ul style="list-style-type: none"><li>▶ Identifier un changement d'état de l'eau dans un phénomène de la vie quotidienne.</li><li>▶ Connaître les caractéristiques du vivant, ses interactions, sa diversité<ul style="list-style-type: none"><li>- identifier quelques êtres vivants qui peuplent la mare,</li><li>- le cycle de vie des êtres vivants,</li><li>- prendre conscience des besoins vitaux des végétaux.</li></ul></li></ul>
<p>« À la rencontre du vivant » - durée 2h Vivant ou non vivant ? C'est une notion que les enfants devront cerner pour poursuivre leur aventure vers le marais. Les observations leur permettront de découvrir des traces de vie présentes autour d'eux afin d'établir des relations entre les êtres vivants. Qui mange qui ? C'est une question à laquelle il faudra répondre.</p>	<ul style="list-style-type: none"><li>▶ Le cycle de vie des êtres vivants<ul style="list-style-type: none"><li>- mode de reproduction des espèces</li></ul></li><li>▶ Régimes alimentaires de quelques animaux<ul style="list-style-type: none"><li>- chaînes de prédation</li></ul></li><li>▶ Place et rôle des êtres vivants<ul style="list-style-type: none"><li>- Observation les animaux et les végétaux dans leur environnement</li></ul></li></ul>
<p>« Nupharine découvre le monde » - durée 2h Hier encore jeune têtard, la petite Grenouille verte Nupharine découvre les autres habitants du marais. En cheminant dans la réserve, elle s'aperçoit de la grande diversité d'oiseaux et de poissons qui y vivent. Il faut vite qu'elle apprenne de quels individus peut venir le danger. Elle va aussi découvrir qu'elle a beaucoup de différences avec son cousin Momo le crapaud.</p>	<ul style="list-style-type: none"><li>▶ Découvrir le monde du vivant<ul style="list-style-type: none"><li>- connaître le cycle de vie d'une espèce animale (naissance, croissance, reproduction, fin de vie),</li><li>- identifier les différentes caractéristiques du vivant (s'alimenter, se reproduire).</li></ul></li><li>▶ Places et rôles des êtres vivants<ul style="list-style-type: none"><li>- établir des notions de prédation et de peuplement.</li></ul></li></ul>



## Animations - Cycle 2 - suite

<ul style="list-style-type: none"> <li>• Forêt de Rihoult-Clairmarais</li> </ul> <p>Les minuscules des sous-bois - durée 2h Partir à la rencontre des petites bêtes de la litière. Les enfants découvriront leurs rôles dans la décomposition de la matière et apprendront à les identifier et à les classer.</p>	<ul style="list-style-type: none"> <li>• Liens avec le programme</li> </ul> <ul style="list-style-type: none"> <li>► Présentation de l'univers du vivant <ul style="list-style-type: none"> <li>- découvrir le monde animal et sa diversité,</li> <li>- interactions entre les êtres vivants et leur environnement.</li> </ul> </li> </ul>
<p>Mélodies en forêt - durée 2h Découvrir, sous forme de jeux, les oiseaux et leur mode de vie. Grâce aux indices fournis, les élèves retrouveront l'oiseau mystère qui vit dans les bois...</p>	<ul style="list-style-type: none"> <li>► Le monde du vivant <ul style="list-style-type: none"> <li>- explorer, observer, manipuler, fabriquer, utiliser les sens pour reconnaître les espèces,</li> <li>- régime alimentaire des oiseaux.</li> </ul> </li> </ul>
<p>« Vol au-dessus de la forêt »- durée 2h Le Pic épeiche emmène les élèves pour une série de jeux à la découverte des animaux de la forêt et plus particulièrement des oiseaux.</p>	<ul style="list-style-type: none"> <li>► Se repérer dans son environnement proche, s'orienter, se déplacer.</li> <li>► Connaître les caractéristiques du monde vivant, ses interactions, sa diversité.</li> <li>► Utiliser ses sens pour reconnaître certaines espèces.</li> <li>► Connaître les régimes alimentaires de quelques animaux.</li> </ul>
<p>« Goupil, où te caches-tu ? »- durée 2h Goupil, terme issu de l'ancien français, est un animal rusé. Il sait se faire discret. Toujours à l'affût, il guette ses proies qu'il trouve grâce à sa fine ouïe. Les élèves pourront découvrir tous les mystères qui entourent maître Renard roux.</p>	<ul style="list-style-type: none"> <li>► Découvrir le monde du vivant <ul style="list-style-type: none"> <li>- connaître le cycle de vie d'une espèce animale (naissance, croissance, reproduction, fin de vie),</li> <li>- identifier les différentes caractéristiques du vivant (s'alimenter, se reproduire).</li> </ul> </li> <li>► Places et rôles des êtres vivants <ul style="list-style-type: none"> <li>- établir des notions de prédation et de peuplement.</li> </ul> </li> </ul>

## Animations - Cycle 3

<ul style="list-style-type: none"> <li>• Réserve Naturelle Nationale des étangs du Romelaëre</li> </ul> <p>« Les petits naturalistes en herbe » - durée 2h L'étang, le bois, la roselière... Les élèves découvrent les différents milieux naturels du marais et leurs habitants. Ils créent des chaînes alimentaires et s'aperçoivent qu'en fonction de leur régime alimentaire, les oiseaux n'ont pas le même bec, ni les mêmes pattes. Ils saisissent également mieux le rôle de l'Homme dans la préservation de la réserve naturelle du Romelaëre.</p>	<ul style="list-style-type: none"> <li>• Liens avec le programme</li> </ul> <ul style="list-style-type: none"> <li>► Place et rôle des êtres vivants, notions de chaînes et de réseaux alimentaires <ul style="list-style-type: none"> <li>- mobiliser ses connaissances pour mettre en évidence le rôle et la place des êtres vivants et leur interdépendance dans un milieu donné,</li> <li>- établir des chaînes et des réseaux alimentaires.</li> </ul> </li> <li>► Évolution d'un environnement géré par l'Homme <ul style="list-style-type: none"> <li>- connaître la gestion d'un milieu.</li> </ul> </li> </ul>
<p>« Petites bêtes, marais et paysages » - durée 2h Les élèves perçoivent eux-mêmes le monde qui les entoure. Ils doivent analyser la biodiversité pour comprendre qu'il faut la respecter et la préserver. Ils entreprennent une démarche d'investigation pour atteindre ce but, se faire leur propre idée sur la protection de leur environnement.</p>	<ul style="list-style-type: none"> <li>► Sensibilisation à l'analyse de paysage <ul style="list-style-type: none"> <li>- caractéristiques de l'environnement proche et répartition des êtres vivants.</li> </ul> </li> <li>► Évolution d'un environnement géré par l'Homme <ul style="list-style-type: none"> <li>- connaître et comprendre les enjeux biologiques de la gestion d'un milieu.</li> </ul> </li> </ul>
<ul style="list-style-type: none"> <li>• Forêt de Rihoult-Clairmarais</li> </ul> <p>« Sur les traces des habitants de la forêt » - durée 2h Le contact direct avec la vie animale est difficile et aléatoire. Mais en y prêtant attention, il est possible d'entendre des cris, de repérer des empreintes, des indices et de percevoir ainsi certains secrets de la forêt. Progressivement, les enfants sont amenés à mieux connaître le chevreuil et d'autres habitants de la forêt.</p>	<ul style="list-style-type: none"> <li>► Le peuplement des milieux <ul style="list-style-type: none"> <li>- caractéristiques de l'environnement proche et répartition des êtres vivants,</li> <li>- peuplement d'un milieu,</li> <li>- observer, écouter pour reconnaître certaines espèces.</li> </ul> </li> </ul>



# ANIMATIONS NATURE

réservées aux groupes  
(scolaires, IME, centres de loisirs)

- de mi-mars à mi-novembre -

La Grange nature

## Animations - Cycle 3 - suite

### • Forêt de Rihoult-Clairmarais

Le laboratoire de la Grange - durée 2h

À la manière d'une enquête policière, les élèves observeront les feuilles mortes du sous-bois, prélèveront la faune microscopique du sol pour l'identifier et la classer.

### ► La transformation de la matière organique

- expliquer l'origine de la matière organique des êtres vivants et son devenir,
- prélever, observer, identifier les matières échangées entre un être vivant et son milieu de vie,
- les décomposeurs.

Le monde des arbres - durée 2h

Les élèves découvriront le mode de vie des arbres, leur anatomie, leur cycle de vie et leur fonctionnement. Puis en extérieur, tel le bûcheron, ils apprendront à définir la taille, l'âge d'un arbre...

### ► Les êtres vivants se développent et deviennent aptes à se reproduire

- identifier et caractériser les modifications subies par un organisme vivant (naissance, croissance, capacité à se reproduire, vieillissement, mort) au cours de sa vie,
- stades de développement, son milieu de vie.

## Animation - Collège - 6<sup>ème</sup> à la 3<sup>ème</sup>

### • Réserve Naturelle Nationale des étangs du Romelaëre

« Des plantes, des insectes et des hommes » - durée 2h

La pollinisation entretenue par les insectes existe depuis environ 100 millions d'années. Depuis, les plantes et les petites bêtes ont co-évolué et permettent à l'Homme de se nourrir. Le principe de pollinisation est à la fois complexe et commun ; l'idée de cette animation est de comprendre ce phénomène et de permettre aux élèves de se sentir au coeur de leur environnement.

### • Liens avec le programme

- Présentation de la biodiversité
  - rechercher des différences et/ou des ressemblances entre des espèces vivantes.
- Les stades de développement d'un être vivant
  - interactions entre les êtres vivants et leur environnement,
  - conséquences de la modification d'un facteur physique ou biologique sur l'écosystème.



## Animation - Lycée

### • Réserve Naturelle Nationale des étangs du Romelaère

« La réserve d'hier à aujourd'hui » - durée 2h

La lecture de paysage qu'offre le marais fera le lien entre hier et aujourd'hui. Comment, après avoir exploité la tourbe, les Hommes ont choisi de favoriser cet écosystème qui évolue si vite ? Cette ancienne exploitation permettra aux élèves de faire un point sur cette énergie fossile. L'occasion de découvrir également les différents milieux qui composent la réserve naturelle du Romelaère. Entre détermination et observation d'oiseaux, ils seront au coeur de cet environnement.

### • Liens avec le programme

- formation de la tourbe,
- évolution des écosystèmes,
- clé de détermination liée aux végétaux,
- agrosystème,
- impact de l'Homme sur la biodiversité.

## Animations - Centres de loisirs

### • Forêt de Rihoult-Clairmarais

« Bricolage en tout genre » (6-8 ans)

Lors d'une balade en forêt, les enfants utiliseront les matériaux qu'ils découvriront pour confectionner des objets ou des décorations avec la nature. Chaque élément récupéré prendra alors des allures d'objets imaginaires sortis tout droit de la tête de ces jeunes baroudeurs...

« La forêt, la tête à l'envers » (8-12 ans)

Perdus dans la forêt, les arbres ne demandent qu'à être découverts. C'est par le jeu que les enfants apprendront à mieux les connaître. Jeux artistiques et cachettes n'auront plus aucun secret pour ces aventuriers en herbe...

## Animations - IME

(Déficience légère à moyenne)

### • Réserve Naturelle Nationale des étangs du Romelaère

« Fulica, la foulque du marais » - durée 1h30

Le milieu est propice pour leur bien-être et leur épanouissement. Le groupe sera invité à suivre un personnage qui fera appel à leurs sens pour découvrir, apprendre et observer la nature qui les entoure.

### • Forêt de Rihoult-Clairmarais

« Geai où es-tu ? » - durée 1h30

Partis à l'aventure dans la forêt, les élèves devront percer le mystère de l'alarme de la forêt. Cet oiseau aux couleurs chatoyantes, nommé le Geai des chênes, parcourt son domaine pour faire sa récolte de glands. Il laisse derrière lui quelques traces qu'il faudra découvrir...





Une  
*biodiversité* protégée,  
une  
*humanité*  
préservée...

La Grange vous propose une exposition entre humanité et biodiversité, qui vous invite à prendre conscience de l'importance de la nature pour l'Homme.



Profitez d'une découverte ludique des expositions à l'aide d'un quizz adapté aux enfants. Du mapping, des films d'animation, des jeux mais aussi un mur interactif... tout est fait ici pour apprendre en s'amusant.

Pour toute visite de l'exposition, merci d'appeler avant votre venue



# ANIMATIONS EN PARTENARIAT

Tarifs variables en fonction de l'effectif du groupe, de l'atelier choisi, de sa durée...

Bénéficier de tarifs préférentiels en choisissant une animation proposée par l'un de nos partenaires, jumelée avec une animation réalisée à la Grange nature. N'hésitez pas à nous contacter pour créer une journée thématique cohérente.



LA COMMUNAUTÉ D'AGGLOMÉRATION DU PAYS DE SAINT OMER propose tout au long de l'année des interventions gratuites aux classes, centres de loisirs et établissements spécialisés de son territoire permettant de sensibiliser le jeune public aux thématiques du tri, de la réduction des déchets vers l'éco-consommation.

Gratuit pour les écoles du territoire

▪ Contact téléphonique et réservation : 03 74 18 22 14 - Courriel : [animateurs.environnement@ca-pso.fr](mailto:animateurs.environnement@ca-pso.fr)



LA LIGUE DE PROTECTION DES OISEAUX (LPO Hauts-de-France), située à Arques, propose des ateliers sur les oiseaux et la biodiversité, des animations tous publics, périscolaires et scolaires. Au travers d'ateliers ludiques et pédagogiques, en salle ou à l'extérieur, plusieurs thématiques peuvent être abordées : oiseaux, insectes, chauve-souris. Animations à la demi-journée ou journée. Nous contacter pour plus d'informations.

**Avantage du partenariat : avantage financier**

▪ Contact téléphonique et réservation : 03 21 11 87 26 - Courriel : [pas-de-calais@lpo.fr](mailto:pas-de-calais@lpo.fr)

[www.lpo62.fr](http://www.lpo62.fr)



Au pied de la ville de Saint-Omer, LA MAISON DU MARAIS vous offre un voyage en eau douce des plus surprenants ! Deux expositions immersives vous invitent tantôt chez un maraîcher, tantôt dans le sous-marin d'une équipe de chercheurs, pour découvrir l'histoire et la vie de ce marais. Votre visite pourra s'accompagner d'une promenade dans notre parc, ou d'une balade en bateau traditionnel. Une visite avec un médiateur est possible en supplément.

Tarifs sur demande. **Avantage du partenariat : remise de 10%**

▪ Contact téléphonique et réservation : 03 21 11 96 10 - courriel : [accueil@lamaisondumarais.com](mailto:accueil@lamaisondumarais.com)

[www.lamaisondumarais.com](http://www.lamaisondumarais.com)



LA MAISON DU PAPIER, à Esquerdes, propose un catalogue d'animations adapté aux cycles 1 à 3, centres de loisirs et établissements spécialisés. Il permet la découverte de l'eau, des sens, de la préservation de la planète... Chaque animation prévoit la fabrication d'une feuille de papier. Les approches pédagogiques développées privilégient l'action et les expériences directes.

Tarifs sur demande. **Avantage du partenariat : possibilité, sur demande, d'obtenir un endroit à l'intérieur pour le repas du midi.**

▪ Contact téléphonique et réservation : 03 21 95 45 25 - Courriel : [maisondupapier@smageaa.fr](mailto:maisondupapier@smageaa.fr)

[www.smageaa.fr/la-maison-du-papier](http://www.smageaa.fr/la-maison-du-papier)



LES FAISEURS DE BATEAUX sont les derniers constructeurs de bateaux traditionnels du marais Audomarois. Véritables passionnés, les artisans proposent des visites-découvertes pédagogiques et ludiques de leur chantier naval, adaptées aux programmes scolaires du cycle 1 au cycle 3. Ces visites peuvent être couplée à une balade commentée en bacôte permettant de partir à la rencontre des canaux du marais ainsi que de leurs richesses. Autres options : atelier sculpture et/ou découverte du maraîchage biologique mêlant contes, chansons et appréhension des merveilles de la nature.

Tarif : Croisière fluviale commentée dans le marais et découverte du chantier naval (durée : 1h30) + un livret de jeux offert + une base de ressources pédagogiques pour les enseignants. 7,90€/élève visite de l'atelier et visite guidée en bateau durant une heure. En supplément, atelier modelage ou découverte du maraîchage biologique 2,50€/élève. Bonus : un livret ressources de 65 pages pour les professeurs et une série de quizz en ligne à réaliser en classe au retour de la sortie. Gratuité accordée aux accompagnants.

Avantage du partenariat : livret jeux offert et 1 accompagnateur /12 élèves (collèges et lycées) ou 2 accompagnateurs gratuits /12 élèves (écoles primaires).

▪ Contact téléphonique et réservation : 06 08 09 94 88 - Courriel : [lesfaiseursdebateaux@gmail.com](mailto:lesfaiseursdebateaux@gmail.com)

<https://lesfaiseursdebateaux.fr>



LA FÉDÉRATION DU PAS-DE-CALAIS POUR LA PÊCHE ET LA PROTECTION DU MILIEU AQUATIQUE propose durant la semaine des animations éducatives et sensibilisantes à l'environnement. Plusieurs thématiques vous sont proposées : présentation des macro-invertébrés, et des différentes populations piscicoles, la migration des poissons (truites de mer, saumons, anguilles), l'influence de l'activité humaine sur nos cours d'eau et le fonctionnement d'une rivière.

Tarifs sur demande

▪ Contact téléphonique et réservation : 07 68 44 91 80 - Courriel : [Thomas.morin-de-la-mare@peche62.fr](mailto:Thomas.morin-de-la-mare@peche62.fr)

[www.peche62.fr](http://www.peche62.fr)



OMARAIS, est situé à 700 m de la grange nature. Accessible à pied, le site est idéal pour compléter une journée au cœur du marais. Les classes peuvent participer au même programme, qu'il s'agisse d'une visite en bateau, d'une animation nature ou d'une découverte d'un jardin maraîcher. Ô MARAIS propose des activités pédagogique d'1h à la journée pour tous les âges et tous les niveaux scolaires. Avec les rembarde les bateaux sont sécurisés et adaptés même aux plus jeunes. Les guides s'adaptent au niveau scolaire et un dossier pédagogique vous est remis pour préparer votre sortie.

Services : pelouses de détente, aires de pique-nique, parking, WC, bar et restaurant.

Tarifs : visite guidée en bateau à partir de 6,90€/enf ; jardin maraîcher à partir de 5€/enf; activités nature à partir de 4€/enf.

Avantage du partenariat : Accès à l'aire de pique-nique offert, sur réservation.

▪ **Contact téléphonique et réservation : 03 21 39 37 57 - Courriel : [pedagogique@isnor.fr](mailto:pedagogique@isnor.fr)**

[www.isnor.fr](http://www.isnor.fr)



LE LABEL PAYS D'ART ET D'HISTOIRE DE SAINT-OMER permet à l'Agence d'être dotée d'une expertise dans le domaine de la médiation et de la sensibilisation au jeune public. Elle éveille les élèves de la maternelle au lycée à l'architecture, à l'archéologie, au patrimoine et aux paysages grâce à des animations et outils pédagogiques. L'offre scolaire permet d'explorer les sites et monuments et se déploie au sein de la Maison du Patrimoine de Saint-Omer et de la Maison de l'Archéologie de Théroouanne.

Tarifs : de 68 à 109 € (gratuit pour les écoles présentes sur le territoire labellisé)

▪ **Contact pour renseignement et réservation : [laura-colin@aud-stomer.fr](mailto:laura-colin@aud-stomer.fr)**

[www.aud-stomer.fr](http://www.aud-stomer.fr) / [www.patrimoine.aud-stomer.fr](http://www.patrimoine.aud-stomer.fr) / [www.archeologie.aud-stomer.fr](http://www.archeologie.aud-stomer.fr)



LA COUPOLE, 2 équipements au service de l'éducation. À l'origine immense bunker construit par les nazis en 1943-1944 pour stocker, préparer et lancer les fusées V2 sur Londres, La Coupole est, depuis 1997, un Centre d'Histoire permettant d'analyser et de comprendre les conflits du XX<sup>e</sup> siècle. La Coupole c'est aussi un nouveau Planétarium 10k-3D qui complète le programme historique du musée en proposant un voyage dans l'espace. Des parcours pédagogiques, en histoire et en sciences, sont mis à la disposition des professeurs. En complément des visites et séances, des ateliers peuvent y être animés.

Tarifs sur demande **Avantage du partenariat : avantage financier**

▪ **Contact téléphonique et réservation : 03 21 93 07 07 - Courriel : [reservation@lacoupole.com](mailto:reservation@lacoupole.com)**

[www.lacoupole-france.com](http://www.lacoupole-france.com)



Grâce à ses collections riches et variées et ses nouveaux parcours, le MUSÉE SANDELIN DE SAINT-OMER propose aux élèves une confrontation directe à l'art et à l'histoire. Les oeuvres exposées sont des supports privilégiés pour matérialiser les époques et les styles et permettre aux élèves de passer de l'enseignement théorique à la compréhension par l'objet. Ces expériences suscitent de véritables rencontres, où l'émotion des élèves peut s'exprimer. Le musée propose une offre adaptée aux programmes scolaires comprenant plusieurs formules de visite (avec ou sans atelier(s) et jeu(x)).

Gratuité pour la visite libre et les écoles publiques de Saint-Omer. Autres tarifs sur demande.

**Contact téléphonique et réservation : 03 21 38 00 94 - Courriel : [musees-accueil@ville-saint-omer.fr](mailto:musees-accueil@ville-saint-omer.fr)**

[www.musees-saint-omer.fr](http://www.musees-saint-omer.fr)



L'ASCENSEUR À BATEAUX DES FONTINETTES, monument historique de la ville d'Arques et unique ascenseur à bateaux de France, ouvre les portes de son centre d'interprétation aux élèves du cycle 1 au cycle 4 pour y réaliser expériences et découvertes autour des thèmes de l'eau, de la navigation et des sciences techniques.

**Contact et réservation : [info@ascenseurabateaux.com](mailto:info@ascenseurabateaux.com)**

**Avantage du partenariat : remise de 10%**

## Tarif partenariat

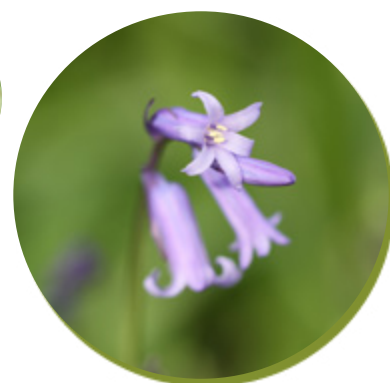
Grange nature pour un groupe de 30 pers.

Basse saison (1 <sup>er</sup> septembre au 30 avril)	Haute saison (1 <sup>er</sup> mai au 31 août)
79,20 €	115,50 €



# LE BOIS DE MARCEUIL

Situé près du Mont Saint-Eloi, dans l'Arrageois, le bois départemental de Maroeuil accueille en son sein, un équipement pédagogique, géré par Eden 62. Lieu d'accueil pour les classes ou groupes, il vise à faire découvrir les richesses faunistiques et floristiques du bois de Maroeuil qui l'entourent. Des sorties pédagogiques, destinées aux groupes scolaires, révèlent tous les secrets de la forêt...



## Infos utiles avant votre animation

- **Modalités de réservation** ▶ de préférence 3 semaines à l'avance,
- **Règlement** ▶ pas d'arrhes à verser, facturation après la visite,
- **En accès libre** ▶ tables de pique-nique
- **Recommandations** ▶ il est nécessaire de porter de bonnes chaussures et, selon la météo, des vêtements adéquats.

Les réservations pour les animations proposées à la Maison du bois de Maroeuil se font à la Grange nature au 03 21 38 52 95 ou par courriel : [grange-nature@eden62.fr](mailto:grange-nature@eden62.fr)

## Tarifs pour les groupes

● Pour les groupes	15 pers.	30 pers.	60 pers.
Basse saison	71,50 €	99 €	176 €
Haute saison	93,50 €	143 €	242 €

J	F	M	A	M	J	J	A	S	O	N	D

# ANIMATIONS NATURE

réservées aux groupes  
(scolaires, IME, centres de loisirs)

- de mi-mars à mi-novembre -

## Animations - Cycle 1

### « Casse-noisette, l'acrobate roux » - durée 1h30

Les enfants vont vivre une expérience dans le milieu de vie de Casse-noisette. Ils ne seront pas certains de le voir mais, ils comprendront rapidement que sa vie dans la nature n'est pas si simple. À la rencontre de son territoire, les enfants découvriront ce qu'il mange, où il dort et comment il se déplace.

#### ► Découvrir le monde du vivant

- connaître les besoins essentiels de l'écureuil,
  - regrouper des animaux en fonction de leurs caractéristiques.
- #### ► Utiliser, fabriquer, manipuler des objets
- utilisation d'instrument optique.

### Le monde mystérieux de Sylvain - durée 1h30

Au travers d'un conte, les enfants sont amenés à découvrir le monde étrange et fantastique de la forêt...

#### ► Découvrir le monde du vivant

- identifier, observer les caractéristiques morphologiques et physiques de quelques espèces,
- utiliser les sens pour reconnaître ces espèces,
- différencier le vivant du non-vivant.

## Animations - Cycle 2

### Les minuscules des sous-bois - durée 2h

Partir à la rencontre des petites bêtes de la litière. Les enfants découvriront leurs rôles dans la décomposition de la matière et apprendront à les identifier et à les classer.

#### • Liens avec le programme

#### ► Présentation de l'univers du vivant

- découvrir le monde animal et sa diversité,
- interactions entre les êtres vivants et leur environnement.

### Mélodies en forêt - durée 2h

Découvrir, sous forme de jeux, les oiseaux et leur mode de vie. Grâce aux indices fournis, les élèves retrouveront l'oiseau mystère qui vit dans les bois...

#### ► Le monde du vivant

- explorer, observer, manipuler, fabriquer, utiliser les sens pour reconnaître les espèces,
- régime alimentaire des oiseaux.

### « Vol au-dessus de la forêt » - durée 2h

Le Pic épeiche emmène les élèves pour une série de jeux à la découverte des animaux de la forêt et plus particulièrement des oiseaux.

#### ► Se repérer dans son environnement proche, s'orienter, se déplacer.

#### ► Connaître les caractéristiques du monde vivant, ses interactions, sa diversité.

- Utiliser ses sens pour reconnaître certaines espèces.
- Connaître les régimes alimentaires de quelques animaux.

### « Goupil, où te caches-tu ? » - durée 2h

Goupil, terme issu de l'ancien français, est un animal rusé. Il sait se faire discret. Toujours à l'affût, il guette ses proies qu'il trouve grâce à sa fine ouïe. Les élèves pourront découvrir tous les mystères qui entourent maître Renard roux.

#### ► Découvrir le monde du vivant

- connaître le cycle de vie d'une espèce animale (naissance, croissance, reproduction, fin de vie),
- identifier les différentes caractéristiques du vivant (s'alimenter, se reproduire).

#### ► Places et rôles des êtres vivants

- établir des notions de prédation et de peuplement.



## Animations - Cycle 3

### « Sur les traces des habitants de la forêt » - durée 2h

Le contact direct avec la vie animale est difficile et aléatoire. Mais en y prêtant attention, il est possible d'entendre des cris, de repérer des empreintes, des indices et de percevoir ainsi certains secrets de la forêt. Progressivement, les enfants sont amenés à mieux connaître le chevreuil et d'autres habitants de la forêt.

#### ► Le peuplement des milieux

- caractéristiques de l'environnement proche et répartition des êtres vivants,
- peuplement d'un milieu,
- observer, écouter pour reconnaître certaines espèces.

### Le laboratoire de Maroeuil - durée 2h

À la manière d'une enquête policière, les élèves observeront les feuilles mortes du sous-bois, prélèveront la faune microscopique du sol pour l'identifier et la classer.

#### ► La transformation de la matière organique

- expliquer l'origine de la matière organique des êtres vivants et son devenir,
- prélever, observer, identifier les matières échangées entre un être vivant et son milieu de vie,
- les décomposeurs.

### Le monde des arbres - durée 2h

Les élèves découvriront le mode de vie des arbres, leur anatomie, leur cycle de vie et leur fonctionnement. Puis en extérieur, tel le bûcheron, ils apprendront à définir la taille, l'âge d'un arbre...

#### ► Les êtres vivants se développent et deviennent aptes à se reproduire

- identifier et caractériser les modifications subies par un organisme vivant (naissance, croissance, capacité à se reproduire, vieillissement, mort) au cours de sa vie,
- stades de développement, son milieu de vie.

## Animation - IME (déficiência légère à moyenne)

### Artiste en herbe - durée 1h30

Avant le lever du soleil, un être étrange, blotti au fond des sous-bois, sort de sa cachette pour décorer la forêt afin que chacun prenne plaisir à s'y promener. C'est à vive allure qu'il la parcourt mais par manque de temps, il n'arrive jamais à terminer. Chaque jeune artiste pourra ainsi l'aider dans sa tâche.

#### ► Découvrir la nature, un milieu et ses habitants, leurs modes de vie par le biais des arts

- créer une bande dessinée,
- maquillage,
- mandala,
- coloriage.

## Animations - Centres de loisirs

### Bricolage en tout genre (6-8 ans)

Lors d'une balade en forêt, les enfants utiliseront les matériaux qu'ils découvriront pour confectionner des objets ou des décorations avec la nature. Chaque élément récupéré prendra alors des allures d'objets imaginaires sortis tout droit de la tête de ces jeunes baroudeurs...

### La forêt, la tête à l'envers (8-12 ans)

Perdus dans la forêt, les arbres ne demandent qu'à être découverts. C'est par le jeu que les enfants apprendront à mieux les connaître. Jeux artistiques et cachettes n'auront plus aucun secret pour ces aventuriers en herbe...



# ANIMATIONS NATURE

réservées aux groupes  
(scolaires, IME, centres de loisirs)

- de mi-mars à mi-novembre -

## TOUTES NOS ANIMATIONS PEUVENT ÊTRE COUPLÉES AVEC NOS PARTENAIRES



CITÉ NATURE, situé à Arras, est un centre de culture scientifique. Vous y découvrirez des expositions, à la fois ludiques et pédagogiques, sur les thèmes de la nature, de l'alimentation et de la santé. Cité Nature propose ainsi, des visites guidées et des ateliers sur ces thématiques à des groupes d'enfants et d'adultes.

Tarif : 5€ ou 6€ (en fonction de l'âge) par enfant, cela comprend l'entrée à Cité Nature + une animation d'une heure.

Mots clés : exposition, nature, alimentation, développement durable, jardin, animations.

Avantage du partenariat : Accès à l'aire de pique-nique offert, sur réservation.

▪ Contact téléphonique et réservation : 03 21 21 59 59.

[www.citenature.com](http://www.citenature.com)



Issues d'une initiative citoyenne, centrées à l'origine sur l'environnement urbain, les activités du CPIE Villes de l'Artois, sont aujourd'hui élargies à toutes les thématiques de l'environnement et au développement durable.

Notre structure pourra vous accompagner dans vos sorties nature et mettra ses compétences naturalistes et pédagogiques à votre service afin de vous faire vivre des moments inoubliables.

Mots clés : climat, nature, biodiversité, transports, eau, énergie.

▪ Contact téléphonique et réservation : 03 21 55 92 16 - Courriel : [contact@cpieartois.org](mailto:contact@cpieartois.org)

[www.cpieartois.org](http://www.cpieartois.org)



FÉDÉRATION DU PAS-DE-CALAIS POUR LA PÊCHE ET LA PROTECTION DU MILIEU AQUATIQUE propose durant la semaine des animations éducatives et sensibilisantes à l'environnement. Plusieurs thématiques vous sont proposées : présentation des macro-invertébrés et des différentes populations piscicoles, la migration des poissons (truites de mer, saumons, anguilles), l'influence de l'activité humaine sur nos cours d'eau et le fonctionnement hydrologique d'une rivière.

Mots clés: poissons, rivières, pêche, sensibilisation, découverte.

▪ Contact téléphonique et réservation : 07 68 44 91 80 - Courriel : [Thomas.morin-de-la-mare@peche62.fr](mailto:Thomas.morin-de-la-mare@peche62.fr)

[www.peche62.fr](http://www.peche62.fr)



LA LIGUE DE PROTECTION DES OISEAUX (LPO Hauts-de-France), située à Arques, propose des ateliers sur les oiseaux et la biodiversité pour les scolaires (de la maternelle au lycée professionnel), centres sociaux et centres de loisirs. Au travers d'ateliers ludiques et pédagogiques, en salle ou à l'extérieur, plusieurs thématiques peuvent être abordées : oiseaux, insectes, chauves-souris.

Mots clés : oiseaux, hirondelles, rapaces, chauves-souris, observation, protection...

▪ Contact téléphonique et réservation : 03 21 11 87 26 - Courriel : [pas-de-calais@lpo.fr](mailto:pas-de-calais@lpo.fr)

[www.lpo62.fr](http://www.lpo62.fr)

Nos partenaires	Tarif partenaires pour un groupe de 30 pers. (un tarif individuel existe également)	Tarif partenariat	
		Grange nature pour un groupe de 30 pers.	
		Basse saison (1 <sup>er</sup> septembre au 30 avril)	Haute saison (1 <sup>er</sup> mai au 31 août)
Cité nature	150 €	79,20 €	115,50 €
CPIE Villes de l'Artois	195 €	79,20 €	115,50 €
Fédération du Pas-de-Calais pour la pêche et la protection du milieu aquatique	150 €	79,20 €	115,50 €
LPO 62	270 €	79,20 €	115,50 €

# LES ANIMATIONS SUR LES ESPACES NATURELS SENSIBLES

En dehors de nos équipements, vous avez la possibilité de découvrir les Espaces Naturels départementaux gérés par Eden 62, en compagnie d'un animateur. Il s'agit d'une découverte ludique et pédagogique de ces milieux naturels.

**Réservation possible au 03.21.38.52.95 ou par mail [hugues.retaux@eden62.fr](mailto:hugues.retaux@eden62.fr) (pour les tarifs vous référer à la page 4)**

## Terrils du Pays à part, Terril du Pinchonvalles, le 9/9 bis.

### Cycle 3 (9-11 ans)

- De l'épopée du charbon à la biodiversité - durée 1h30

Les élèves découvrent les grandes étapes de l'extraction du charbon et de l'histoire minière. Ils comprennent, grâce à des visuels, l'origine et la formation de la roche du bassin minier. Ils abordent les intérêts écologiques du terril qui attire des espèces bien spécifiques. La découverte de la faune et de la flore se déroule de manière ludique et sensorielle.

#### Liens avec le programme

- ▶ Identifier les composantes biologiques et géologiques d'un paysage (Paysages, géologie locale, interactions avec l'environnement et le peuplement)
- ▶ Identifier quelques impacts humains dans un environnement (aménagement, impact technologique...)
- ▶ Répartition des êtres vivants et peuplement des milieux (relier le peuplement et les conditions de vie)

## Le Cap Gris-Nez

### Cycle 3 (9-11 ans)

- Cap sur la falaise du Gris Nez, la vie à marée basse - durée 1h30

Après avoir recherché et observé les animaux parmi les rochers munis d'épuisettes et de petits aquariums, les élèves pourront comprendre l'adaptation des êtres vivants de l'estran rocheux au cycle des marées. Grâce à des fiches d'identification, ils mettront aussi un peu « d'ordre » parmi cette faune abondante.

#### Liens avec le programme

- ▶ Classer les organismes
  - Exploiter les liens de parenté pour comprendre et expliquer l'évolution des organismes
  - Utiliser différents critères pour classer les êtres vivants ; identifier des liens de parenté entre les organismes
- ▶ Répartition des êtres vivants et peuplement des milieux
  - Interactions des organismes vivants entre eux et avec leur environnement
  - Écosystème : milieu de vie avec ses caractéristiques et son peuplement ; conséquences de la modification d'un facteur physique ou biologique sur l'écosystème

## Le Cap Blanc-Nez

### Collège et Lycée (11-18 ans)

- Cap sur la falaise du Blanc-Nez, la roche à tous les étages - durée 1h30

Un paysage remarquable qui sera appréhendé grâce au dessin selon différentes techniques avant de se lancer dans une exploration géologique. Les roches du Cap Blanc-Nez n'auront plus de secret après avoir été expertisées par les géologues en herbe. Elles livreront leurs secrets sur leur origine, leur formation et sur les liens étroits qui les unissent à la faune et à la flore du site.

#### Liens avec le programme

- ▶ Identifier les composantes biologiques et géologiques d'un paysage (Paysages, géologie locale, interactions avec l'environnement et le peuplement)
- ▶ Expliquer quelques phénomènes géologiques (Eres géologiques)



# RNN du Platier d'Oye, Dune de Fort Mahon et Plage du Mont St-Frieux

<p><b>Cycle 1</b> (3-5 ans)</p>	<ul style="list-style-type: none"> <li>• Voyage au pays extraordinaire de la laisse de mer - durée 1h30</li> </ul> <p>Les enfants seront en immersion au bord de la mer grâce au conte et à l'imaginaire. Les activités sensorielles et artistiques proposées leur feront découvrir le monde vivant du haut de plage.</p>	<p><b>Liens avec le programme</b></p> <ul style="list-style-type: none"> <li>▶ Découvrir le monde du vivant               <ul style="list-style-type: none"> <li>• identifier, observer les caractéristiques morphologiques et physiques de quelques espèces,</li> <li>• utiliser les sens pour reconnaître ces espèces,</li> <li>• différencier le vivant du non-vivant.</li> </ul> </li> </ul>
<p><b>Cycle 2</b> (6-8 ans)</p>	<ul style="list-style-type: none"> <li>• Petits explorateurs du bord de mer - durée 1h30</li> </ul> <p>Aventure sur la plage à la découverte des lasses de mer. Exploration d'un monde vivant ou non vivant ? D'un univers d'origine animale ou végétale ? L'occasion aussi, pour les élèves, de découvrir la croissance des êtres vivants et de reconstituer des chaînes alimentaires.</p>	<p><b>Liens avec le programme</b></p> <ul style="list-style-type: none"> <li>▶ Connaître les caractéristiques du monde vivant, ses interactions, sa diversité               <ul style="list-style-type: none"> <li>• Distinguer le vivant du non vivant</li> <li>• Identifier ce qui est animal, végétal, minéral</li> <li>• Cycle de vie des êtres vivants</li> <li>• Relations alimentaires entre les organismes vivants</li> </ul> </li> </ul>
<p><b>Cycle 3</b> (9-11 ans)</p>	<ul style="list-style-type: none"> <li>• De la laisse de mer à la dune... métamorphose sur le haut de plage - durée 1h30</li> </ul> <p>Explorer la laisse de mer pour en découvrir un écosystème à part entière. Trier, observer, comprendre les interactions d'espèces vivant sur le haut de la plage sont les activités au programme de cette animation. Les élèves repartiront en ayant compris le rôle essentiel de ces « lasses » pour l'édification de la dune.</p>	<p><b>Liens avec le programme</b></p> <ul style="list-style-type: none"> <li>▶ Classer les organismes, exploiter les liens de parenté               <ul style="list-style-type: none"> <li>• Utiliser différents critères pour classer les êtres vivants ; identifier les liens de parenté entre des organismes</li> </ul> </li> <li>▶ Expliquer l'origine de la matière organique des êtres vivants et son devenir               <ul style="list-style-type: none"> <li>• Devenir de la matière organique n'appartenant plus à un organisme vivant</li> <li>• Décomposeurs</li> </ul> </li> <li>▶ Répartition des êtres vivants et peuplement des milieux               <ul style="list-style-type: none"> <li>• Décrire un milieu de vie dans ses diverses composantes</li> <li>• Interactions des organismes vivants entre eux et avec leur environnement</li> </ul> </li> </ul>

Vous pouvez également découvrir d'autres sites en fonction de leurs thématiques. Suivant l'âge des enfants, certains espaces naturels sont plus adaptés que d'autres. Les équipes d'Eden 62 vous orienteront et vous conseilleront pour rendre cette animation la plus qualitative possible.

Milieux	Sites	Thématiques
Les coteaux et carrières	Lac Bleu (Roeux)	- les oiseaux/les plantes - les insectes/la botanique/lecture de paysage
	Fond de la Forge (Sangatte)	
	Mont Pelé (Desvres)	
Les dunes	Réserve Naturelle Nationale du Platier d'Oye (Oye-Plage)	- évolution du milieu dunaire/les oiseaux - les amphibiens - herbier sauvage - les petites bêtes de la forêt - les phoques
	Dunes de Slack (Wimereux)	
	Dunes du Mont Saint-Frieux (Dannes)	
	Dunes de la Baie d'Authie (Berck)	
Les bois et forêts	Bois de Roquelaure (Lapugnoy)	- la litière et les petites bêtes/les arbres/les oiseaux/les mammifères
	Bois Louis, bois d'Épenin (Beugin)	
Les landes	RNR du Plateau des Landes (Heuringhem, Racquinghem, Helfaut, Blendecques)	- les amphibiens - les insectes - l'art et nature dans la lande
Les prairies	Prairie du Terril d'Estevelles (Estevelles)	- les petites bêtes (papillons, insectes, orthoptères...) - les papillons et les libellules
	Marais de Condette (Condette) (prairie humide)	
Les marais	Domaine de Bellenville (Beuvry)	- les petites bêtes - les arbres - les oiseaux d'eau - la mare - les amphibiens
	RNR du marais de Condette (Condette)	
	Marais de Guînes (Guînes)	
Les terrils	Terril du 9/9 bis (Oignies) et terril de Pinchonvalles (Avion)	- les animaux/les végétaux/les petites bêtes des terrils - les amphibiens/lecture de paysage - géologie et histoire minière
	Terril du 9/9 bis (Oignies), terril de Pinchonvalles (Avion) et terrils du Pays à part (Ruitz)	

# Les documents pédagogiques téléchargeables

Retrouvez l'ensemble de nos documents pédagogiques sur notre espace pro <http://pro-eden62.fr/nos-ressources-pedagogiques/>

## • Dossiers pédagogiques



## • Livrets faunes flores



## • Natur'Ado



## • Livret Hirondelles



# LA CARTE DES ESPACES NATURELS SENSIBLES DU PAS-DE-CALAIS

56 sites naturels ouverts au public

La Grange nature, équipement ouvert gratuitement au public

3 Réserves Naturelles Nationales et

2 Réserves Naturelles Régionales

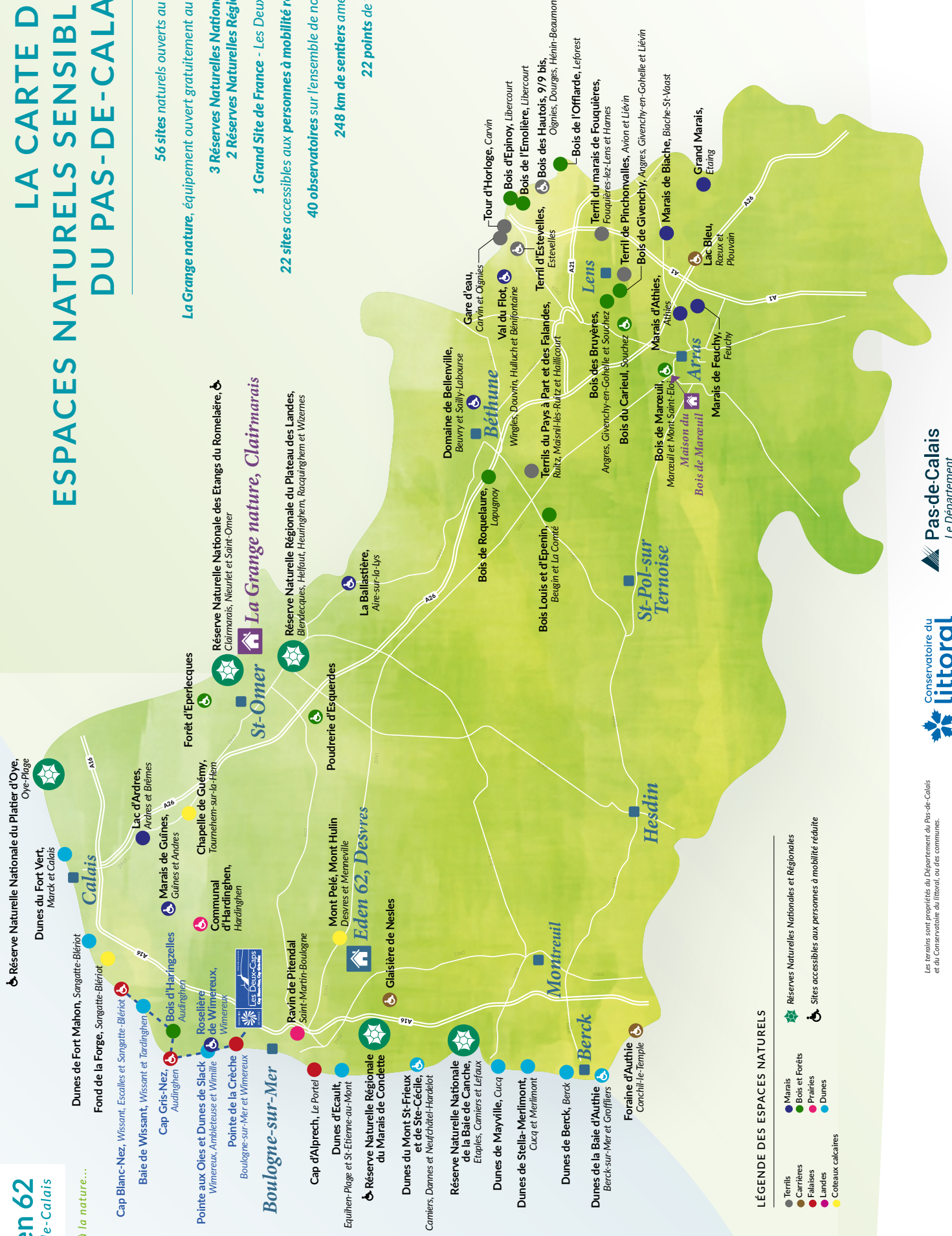
1 Grand Site de France - Les Deux-Caps

22 sites accessibles aux personnes à mobilité réduite

40 observatoires sur l'ensemble de nos sites

248 km de sentiers aménagés

22 points de vues...



### LÉGENDE DES ESPACES NATURELS

- Terrils
- Carrières
- Falaises
- Landes
- Dunes
- Coteaux calcaires
- Marais
- Bois et Forêts
- Prairies
- Dunes
- Coteaux calcaires
- ★ Réserves Naturelles Nationales et Régionales
- ♿ Sites accessibles aux personnes à mobilité réduite

Les terrains sont propriétés du Département du Pas-de-Calais et du Conservatoire du littoral, ou des communes.

62

Pas-de-Calais  
Mon Département



Eden 62  
Pas-de-Calais

ACTIVITÉS  
PÉDAGOGIQUES

PROGRAMME  
2025



Création : Eden 62 - Photos : E. F.

**Eden 62**

📍 2 rue Claude - BP 113  
62240 DESVRES

☎ 03 21 32 13 74

✉ contact@eden62.fr

Retrouvez-nous sur le



et sur [www.eden62.fr](http://www.eden62.fr)

© AdobeStock